

中間選民的迷思與隱性選民之 政黨傾向初探*

劉正山

中山大學
政治學研究所
教授

蔡艾真

政治大學
「台灣選舉與民主化調查」
計畫專任助理

摘要

一般來說「中間選民」指的是一群自稱不特別偏向某一個政黨或政治立場的選民。然而，選民在調查訪問中口頭所表述的「無意見」、「沒有政黨傾向」不見得是真心話。這個現象可能（已經）使一般選舉調查，就政黨支持者分布的描述出現失真的現象，甚至進一步會造成對於選情的誤判。本研究從概念釐清與「動機推論理論」（partisan-motivated reasoning）視野出發，重新檢討這個現象，並從「隱性選民」（closet partisan）角度，觀察這些民意調查中這些政黨傾向未表態的民衆的真實意向分布。

我們首先設計一組間接測量政黨傾向電訪題，並在 103 年 1 月份蒐集了有全國代表性的電訪資料（受訪人數 N = 1,072）。我們將這些题目的藍綠分數組成指標（index），以此得分的分布作為辨別藍綠選民的基準，用它來推判隱性選民

* 本研究接受教育部「邁向頂尖大學計畫」及科技部計畫（101-2410-H-110-041-SS3）補助。本文初稿發表於 2014 台灣政治學學會年會。作者感謝張佑宗的評論意見，以及期刊兩位審查委員的寶貴建議。
收稿日期：103 年 12 月 10 日；修回日期：104 年 7 月 18 日；接受刊登日期：104 年 10 月 8 日。

的政營支持傾向。我們再以電話追訪，將他們在第二次受訪時所表述的真實政黨意向與我們的辨別結果作比較。我們更進一步與四位得分偏向中間點的隱性選民進行深度訪談，深入瞭解他們論述政黨的方式。透過這一系列的分析，本研究一方面提出有效間接測量黨性的電訪題，有助於降低當前政黨題項目無反應比例愈來愈高所帶來的衝擊，另一方面得以為台灣「中間選民」到底是多還是少的這個未解之謎提供線索，以及為動機推論理論的發展提供經驗證據。

關鍵字：政黨認同、中間選民、動機推論理論、隱性選民、選舉預測

現今國內的民意調查為了解選民的政黨傾向，多是直接詢問受訪者，並把表達自己為沒有任何政黨傾向者視同「中間選民」（independent voter）。本研究關注的對象是這群中間選民之中，明明有政黨傾向卻不說出自己政黨傾向的「隱性選民」（closet partisan）。忽略這群隱性選民的結果，很可能是對政黨支持者分布的描述失真，甚至是選情的誤判。由於國內愈來愈多的受訪者在選前拒絕直接回應政黨傾向的問題，使得這類民衆看似愈來愈神秘的同時也被視為是贏得選戰的關鍵。

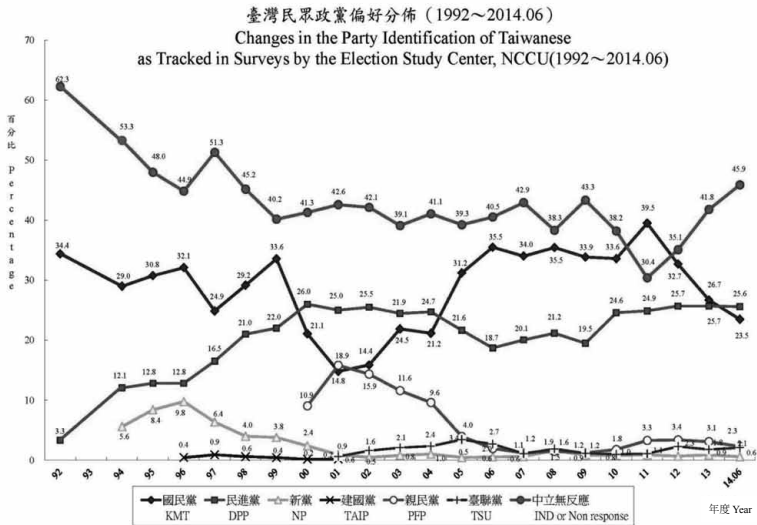
由於自稱為中間的選民，其真實政黨傾向難以透過電話調查觀察和洞視，因此多數的選前調查報導多將之視為「消失的版塊」不加以處理，甚至直接忽略不計。難道這一大群沒有表示政黨認同的選民真的都沒有政黨偏好？當受訪者回答沒有政黨傾向時，是否就該直接被歸類為「中間」或「中立」？我們是否有足夠的把握，把四、五成的「中立或無反應」的受訪者，或表示自己尚未決定支持對象的選民於選民直接從調查資料中忽略之後，還能精準地呈現選民的政黨傾向分布狀況？本研究試著從概念上和理論上，先釐清「中立」與「不表態」

的意義，再討論使用間接測量這些不表態選民其政黨傾向方法所得到的初步成果。

一、消失的版塊：「中間選民」的迷思

大多數調查中所說的中間選民或獨立選民（independent voters），指的是自認無特定政黨傾向的民衆。一般電話調查中所看到這類選民的比例已經愈來愈高，約在四成到五成，甚至有的調查已發現這類選民比例超過五成。這群民衆多半被稱爲「中間選民」，或是「中立無反應」（亦即宣稱「中立」者加上拒答此題者）。根據政治大學選舉研究中心於 1992 年 6 月至 2014 年 6 月的「台灣民衆政黨偏好分布」調查（如圖一所示），可看出自 2000 年第一次政黨輪替至 2008 年底以來，

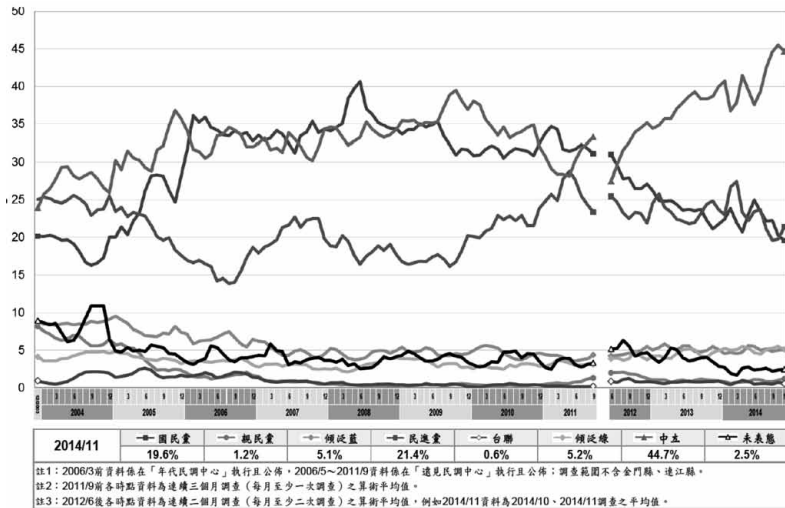
圖一 台灣民衆政黨偏好趨勢分布（1992 年 6 月至 2014 年 6 月）



國立政治大學選舉研究中心 製

資料來源：政治大學選舉研究中心重要政治態度分布趨勢。

圖二 民眾政黨立場傾向追蹤分析之藍綠陣營分布（2014 年 11 月）



資料來源：台灣指標民調公司。

中立無反應者的比例，則一直介於四成左右擺盪，2014 年 6 月時達到 45.9%。¹

台灣指標民調亦顯示這類受訪者 2014 年 11 月時達到 47.2%（如圖二所示），且這類民衆的比例隨著選舉而變動的幅度相當清楚可見。²

由於傳統政黨題已不容易測出隱性選民的政黨傾向，不少民調或媒體選擇直接詢問候選人支持，再以刪除未決定者，或是間接計算法來迴避政黨認同支持者分布的問題。例如，TVBS 在 2014 年 7 月 9 日至 11 日進行台中市長選舉調查「若

¹ 詳情請參考：政治大學選舉研究中心（2013）。

² 台灣指標民調（Taiwan Indicators Survey Research, TISR）〈民眾的政黨傾向與印象評價〉（2014）。

明天為投票日，您會投給誰？」，47%的受訪者認為其政黨傾向為「中立」，候選人選誰「未決定」所占的比例為 26%。TVBS 於 7 月 11 日對於該份民調結果之判讀中，便直接忽略這 26% 的未決定選民，直指「兩人差距由 16 個百分點縮小為 9 個百分點」。³

又如東森民調於 2014 年 6 月 22 日所公布之「決戰中台灣 2014 台中彰化南投縣市長參選人支持度調查」，⁴ 在全體受訪民衆中，認為自己「不偏向任何黨」的受訪者比例為 54.19%。然而，當問到「年底縣市長選舉，藍綠對決中台灣請問您最希望哪一位來擔任台中市市長？」有 47.87% 的受訪者希望「民進黨林佳龍」擔任市長，20.41% 的受訪者希望「國民黨胡志強」擔任市長，「都可以」、「都不喜歡」所占的比例為 31.73%。6 月 25 日的東森新聞雲網站報導便將「林佳龍贏胡志強 28 個百分點」作為標題，直接忽略了在全體受訪者中占約三分之一未表態選民所潛藏之可能影響。⁵

像這樣直接將不表態選民看作資料分析上「消失的版塊」的做法及報導風格，已長久普遍出現在各個新聞媒體報導之中。雖然未決定要投給那個候選人與政黨傾向中立是不同的概念，問題在於這樣忽略未表態選民或隱性選民、直接計算候選人得票比例或政黨得票比例的做法，無法忠實地呈現母體選民的投票意向或政黨認同分布情形，甚至可能誤導對地方政治的認識及對選情的判讀。

³ TVBS 民調中心〈台中市長選情民調〉（2014）。

⁴ ETtoday 東森民調雲〈決戰中台灣 2014 台中彰化南投縣市長參選人支持度調查〉（2014）。

⁵ 劉康彥〈民調 / 中彰投藍天變綠地 林佳龍贏胡志強 28 個百分點〉（2014）。

學界處理不表態或中立選民大致有三種方式：一、將於傳統政黨認同測量題組中回應「不傾向、不認同哪一黨及傾向、認同小黨者」視為政黨中立選民，並將回應「拒答」的受訪者當做遺漏值處理（張傳賢 2012；薛立梅 2011）。二、將政黨認同分類為「國民黨認同者」、「民進黨認同者」，以及「獨立選民」或稱「無政黨認同者」三類，但不特別說明其所分類的獨立選民是否包含小黨認同者或拒答者（蔡佳泓 2014）。三、將認同非藍營或綠營的其餘政黨認同者與拒答視為遺漏值（吳皇昇 2011）。項目無反應（item-nonresponse）是學界長久來面對具有政治敏感性調查時必然會面對的問題，也就是某些單題如政黨認同會出現較高遺漏值，但是學者在分析資料時因這些單題而產生的資料遺失（list-wise deletion），實質上也相當於把這群中間選民視為消失的版塊。

二、隱性選民與中間選民的異同

面對這個「消失的版塊是否可以直接忽視」的經驗問題，我們必須先從定義及理論概念上尋求初步解答。本文所聚焦的隱性選民（closet partisan）指的是政黨傾向不表態的選民之中，自稱無政黨認同，但客觀上來觀察卻有政黨傾向的選民。他們是傳統政黨傾向五分制測量題或七分制測量題中表示自己「中立」、「未決定」或「無反應」但其實際上可能具有政黨偏好的受訪者。

中間選民或獨立選民（independent voter），就定義上來指看的是自認沒有政黨認同，或至少沒有只認同某一特定政黨的選民。19 世紀時，因為多數選民有穩定政黨認同，因而獨立選民被當作是少數、帶著負面意義的特異分子；直至 1880 年代的 Mugwump 運動的詮釋下，提出了關於中間選民的新概念，之後中間選民開始被形容是較為理想、富有責任感、具有

獨立思考和理性選擇的能力、並具有較高道德原則的公民（朱曉玉 2004, 4-5；莊天憐 2001, 4-5; Dennis 1988, 197-198）。Campell 等人把二戰後對的美國社會的觀察記錄於《美國選民》（*The American Voter*）一書中。他們對中間選民的發現與理想有相當的差距：一、中間選民對於政治議題和選舉並不關心、缺乏興趣。二、他們的政治知識較不足，對政治也較少涉入。三、中間選民並不會以全面瞭解作基礎進行投票（Campbell et al. 1960, 102-143）。

V. O. Key（1966, 7）對此結論提出質疑，他認為中間選民雖缺乏持續性的政黨認同，且在投票行為上會出現分裂的行為，但中間選民應該對政治具有高度的興趣，與那些對政治冷淡不關心的無黨派選民不同。Burnham（1970, 127-130）利用 1964 年美國選舉研究（ANES）資料，發現中間選民在高政治涉入與較豐富政治資訊的受訪者中所占的比重不低，因此他將中間選民分類出舊獨立選民（*Old Independents*）即是符合《美國選民》所描述的低政治涉入和少政治知識的選民；而新獨立選民（*New Independents*）則是高政治涉入與高政治興趣的選民，不願對政黨做出承諾的原因，在於不願在兩黨中做出選擇，或是對當時選舉政治結構和議題立場不予認同。

Petrocik（1974）從測量角度挑戰中間選民的概念，認為以七分量表所呈現的政黨認同強弱度，並不代表實際上具有遞移性。強烈政黨認同者不一定比弱政黨認同者更積極參與政治、關注政治資訊；有些獨立選民在某些議題的態度甚至會比有政黨傾向的支持者更接近政黨立場。Miller 與 Wattenberg（1983）進一步提出：受訪者在回應政黨認同問題時，自稱為「中間或獨立（*independent*）」的人和自稱「無偏好（*no partisan preference*）」的人兩者之間是有差異的，並不能同時代表「中間選民」的概念。他們指出，這些所謂的「中間選

民」事實上可能是「隱性選民」(closet partisans)，因為真正的純中間選民應該沒有明顯政黨認同且對政治沒有興趣，這類人與《美國選民》所描述的中間選民的特徵一致 (Campbell et al. 1960, 102-143)。⁶

Dennis (1992) 進一步發現，所謂的「中間選民」包括兩類，一類是自認獨立判斷但有政黨傾向 (independent partisans)，或是多重認同者 (dual identities)，約占選民的 15%。另一類是不關心政治而無政黨認同 (甚至也不認同獨立選民概念) 者 (unattached)，約占 30%。從他的分類出發，他亦強調了隱性選民 (closet partisan) 的概念，也就是這群中間選民其實是從政治投入來看較像有政黨傾向，但是在選舉關鍵議題上往往有獨立態度的稍具政黨傾向者 (leaners)。他也指出，這群 leaners 包含了一些人數漸增的、既無政黨傾向也對獨立或中立一詞一無所悉的民衆。

Johnston (2006) 的研究延續了這個脈絡，他認為「純」中間選民占選民人口的比例應該相當低，因為大多數被定義為中間選民的人，其實只是相較於公開政黨認同族群的傾向較為

⁶ 面對 Campbell 等人對中間選民所提出的消極圖像，V. O. Key (1966, 7) 認為中間選民與那些對政治冷淡不關心的無黨派選民不同，其兩種類型還是有本質上的差異。Burnham (1970, 127-130) 利用 1964 年 NES 資料，發現中間選民在高政治涉入與較豐富政治資訊的受訪者中所占的比重不低，因此他主張將中間選民分類出舊獨立選民 (Old Independents) 即是符合《美國選民》所描述的低政治涉入和少政治知識的選民；而新獨立選民 (New Independents) 則是高政治涉入與高政治興趣的選民，不願對政黨做出承諾的原因，在於不願在兩黨中做出選擇，或是對當時選舉政治結構和議題立場不予苟同。台灣的中間選民並不是「新獨立選民」，而多是與「舊獨立選民」較為一致的型態 (王中天 2010; 余忠威 2012; 吳欣禪 2010; 莊天憐 2001)。我們認為，以政治參與的興趣及行為來重新分類選民之前，仍應確定被分類的中間選民是純中間選民或是隱性選民。

微弱，但不代表其沒有政黨認同，甚至部分中間選民還反映出對雙方政黨皆有正面的認同感。因此，他認為在傳統政黨認同的測量中，所謂的（純）中間選民並不會在政黨認同光譜中移動。他指出，用傳統政黨認同測量方法描述民衆長期政黨認同的分布，會使後續研究忽略（純）中間選民之研究且會導致無法完整描述中間選民的行爲。Magleby（2011）等人回顧美國的中間選民研究，確認中間選民並非一類同質的人，而可以說是隱性的民主黨或共和黨人（They are largely closet Democrats and Republicans）以及純中間選民（pure independents）的組合。前者由對於政黨的觀感不如較有政黨傾向的民衆正面，所以他們排斥政黨的標籤。他們指出，正由於這兩類人同被視爲「中間選民」，所以中間選民在美國政治學界迄今仍是一個迷思（a myth）。Magleby 和 Nelson（2012）進一步利用 2008～2012 年間具有分野民主黨和共和黨政策的國家重大議題，包含健保、經濟、伊拉克戰爭、墮胎和同性結婚等進行測試，結果發現有政黨偏好的中間選民所做出的判斷與強烈的政黨認同者非常接近。總結來看，Miller 與 Wattenberg（1983）提出隱性選民一詞時，雖然未將此概念直接等同電訪中的拒答或政黨不表態者，但是以其爲首的後續研究，都清楚指向：一般定義的中間選民其實包含了隱性選民與純中間選民。

國內學界對於傳統測量下的「中間選民」已有多年的探討，亦有將之稱爲「獨立選民」者。總體來說，研究者將選民分爲有政黨傾向選民、中間選民與純中間選民三類（王中天 2010；朱曉玉 2004；余忠威 2012；吳欣禪 2010；吳重禮、許文賓 2003；莊天憐 2001）。舉例而言，莊天憐（2001）針對獨立選民的社會背景、政治涉入、投票取向以及如何影響獨立選民發展相關因素做了分類與分析，發現有政黨傾向的獨立選民在政治涉入、政治知識以至於民主價值觀等面向上，都高

於獨立選民；此外，有傾向的獨立選民對特定政黨或特定政黨候選人較有偏好，反之純粹的獨立選民則無。吳重禮與許文賓（2003）以年齡、教育水準、省籍、地緣位置、政黨理念、族群認同、統獨立場與對總統的評價等變數加入交叉分析發現：有政黨傾向者與中間選民之間有著明顯的差異。王中天（2010）則是發現有政黨偏向的獨立選民平時會談論政治和關心選舉，其政治知識也高於純獨立選民；此外，有政黨偏向的獨立選民對執政黨政績評價較低，同時也較重視政黨輪替等民主過程，對自己的立場相當清楚。

這些關於中間選民的研究因為著眼於解釋及描述政黨認同光譜的中段，而多忽略有政黨認同的受訪者隱藏黨性現象。目前為止觸及「隱性選民」概念的研究有三：初文卿（2004）使用了「隱性選民」這個名詞，認為隱性選民影響了調查與實際開票結果的落差。但是該研究中對「隱性選民」指的是對所支持的候選人不表態的選民，而非本文及國際文獻中所稱的概念。劉正山與朱淑華（2012）則是以「偽中間選民」為對象（亦即本文所說的隱性選民），探索隱性選民隱藏黨性的原因。他們發現，除了自身成長背景的影響之外，台灣選民似乎十分在乎「保障個人自身安全避免與他人製造紛爭」及「避免造成社群人際關係緊張」而不願告對外揭露其政黨傾向，或逕以「中間選民」名稱作為護身符。然而該研究著眼於隱性選民的存在及隱性的原因，而尚未對這群人直接進行探索。洪永泰（2014）則是在定義中間與非中間選民時，間接地點出了隱性選民的行為面特徵。洪永泰（2014, 95-96）將中間選民定義為「政治意識形態沒有特定傾向的選民」；而把「非中間選民」分為三類：選人不選黨的民衆、游離選民、未表態受訪者。

洪永泰這裡所指的這三類「非中間選民」可視為本文所定義的隱性選民的外顯行為：首先，自稱選人不選黨的選民，

不一定但很可能就是以此作為隱藏黨性的標籤或說詞的隱性選民。他們甚至也有可能在回應關於候選人支持題目時，以「不知道」、「尚未決定」、「中立」等回應來隱蔽真實意向。第二，游離選民也同樣可能有特定政黨傾向，但其政黨傾向或投票偏好似乎會隨時間、選舉層次、候選人個人因素或其他原因而變換。這群人可能是政黨傾向薄弱的民衆（partisan leaners）。依常理來看，這類民衆並不會高調宣稱自己是游離者，反而可能會用「中間」或「無特定傾向」來遮蓋自己投票行為游離的傾向，因此我們相信投票的游離是隱性選民的行為特徵之一。⁷ 第三、在調查訪問中未表態，但其實是有政黨傾向的選民。這正是本研究所定義的隱性選民。因此，本文對選民的分類（有黨性選民、隱性選民和純中間選民）與洪永泰（2014）對選民的分類（有黨性選民、非中間選民和中間選民）分類的切點可說是相當一致，只是著眼點不同。洪永泰所使用的非中間選民分類有助於更細緻地研究中間選民的投票行為；而本文著眼的隱性選民概念，則有助學者聚焦於找出這些占調查一半的不表態者的真實政黨傾向以及對政黨支持分布的描述。

三、從政治心理學角度探索從電訪調查中消失的隱性選民版塊

近期的政治心理學研究的進展對隱性選民的研究來說有相當值得借鏡之處。「黨性驅動理解」理論（partisan motivated reasoning）指的是有政黨傾向的選民會自己依個人的政黨傾向

⁷ 若是連投票行為前後搖擺、在藍綠之間遊走的人在洪永泰（2014）的定義中不算是中間選民，那麼真正的「中間」應該是政黨意識型態光譜的中非常小的區域。甚至只是政黨意識型態光譜的中間點。這樣看來，符合洪永泰（2014）中間選民定義的人數應該非常少。

來理解政治資訊或合理化既有立場。選民不只會被動地將政黨作為訊息來源，其實也會主動的以政黨來識別他者我者並建立意義。所以，政黨會對潛在支持者選擇性地傳播政黨訊息，而已具有政黨傾向者則會積極尋求政黨的訊息，例如選擇性的接觸有政黨傾向的新聞媒體，甚至會詮釋訊息以符合或滿足其政黨傾向（Dilliplane 2011; Johnston 2006; Kim, Chen, and de Zuniga 2013; Kleinnijenhuis, van Hoof, and Oegema 2006; Leeper, and Slothuus 2014）。

有政黨傾向的民衆接受政黨語言之後會以個人情感強化這些訊息，進而產生投票或其他較積極的政治行爲。近期的研究指出這些具有政黨傾向的選民他們的投票行爲並非是單純受政策評估影響，而是因為受到了政黨語言的提示（Jimenez 2009）。民衆對政治議題理解的方向（direction）往往受到政黨的引導或是經過自己依潛在黨性重新詮釋資訊之後的理解所影響。而這種方向性的牽引雖不致於影響一個人所有的政治行爲，但在社會極化（polarization）程度升高的時候，將足以影響一個人心中不同議題重要性的排序；換言之，黨性驅動理解的現象多發生在社會趨向極化的時候（Leeper and Slothuus 2014）。這種選擇性接觸媒體用以加強個人既有意見（或成見）導致社會極化的過程，在選舉期間最爲明顯（Levendusky 2013a; 2013b）。有政黨傾向的民衆不但選擇性的接觸媒體、選擇性的理解政治資訊，甚至還可能選擇性的「遺忘」敵營的政黨廣告，或是選擇性的詮釋競選廣告的訊息來增強投票意向（Bartels 2014）。

由於「黨性驅動理解理論」所含概的對象是所有具有政黨傾向的選民，因此上述理論及實證的發現，不但適用於解釋有特定政黨的支持者的行爲，也應該適用於本文所提的隱性選民。這群從電訪中「消失的版塊」，雖然往往在政黨相關題目

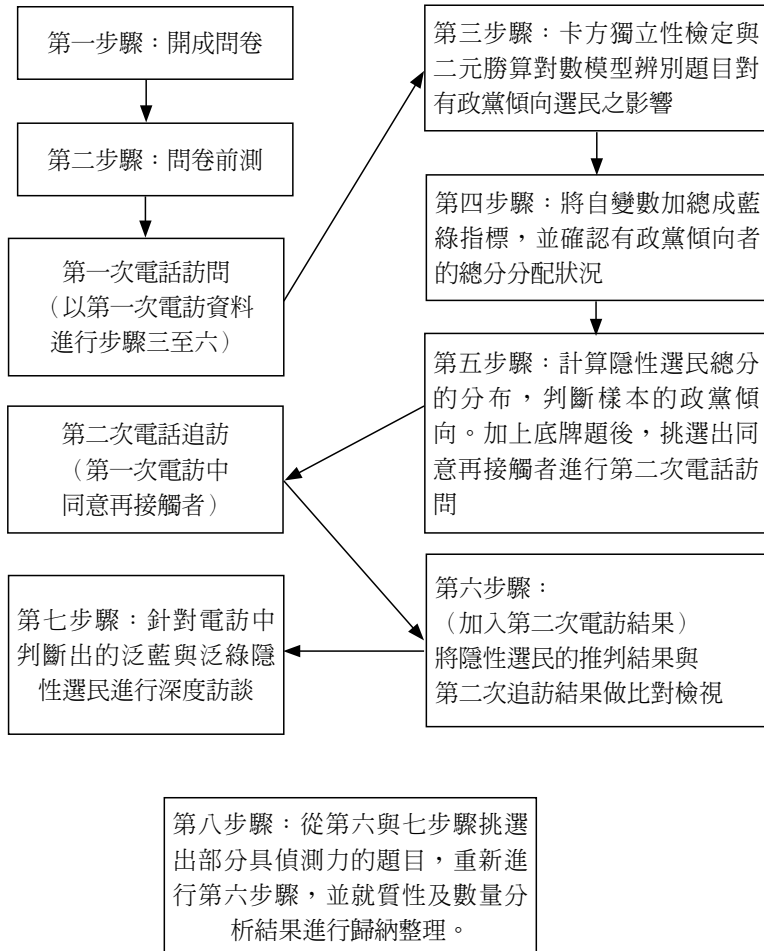
上不願直接表態，但是正由於這群人的政黨認同、對議題理解的方式，以及政治行為之間具有一致性（但一致性的程度應不及有特定政黨認同者），我們可以預期：透過觀察他們政治行為（例如投票慣性及選擇性接觸政治性節目等），以及他們對足以喚起其政黨意識的議題的回應，可以推判較接近真實的政黨傾向。由於當有政黨意識的民衆接觸到自己以為的敏感議題時，黨性所驅動的理解將會引導自己作出立場的判斷、產生議題的立場，那麼，一個能偵測政黨支持者政黨傾向的電訪問題組應該有助於偵測這類選民。

四、研究設計

本研究流程共分為七個步驟，如圖三所示。第一步為依據學理設計出一套間接測量政黨傾向的問卷題目，第二步為找出數位明確藍綠傾向選民進行前測，確認間接測量題目的信度。第三步為從電話調查中篩選出有政黨傾向選民與隱性選民後，確認變數的解釋力，由此判別出有鑑別力的問卷題。第四步為將這些挑選出的變數重新編製為藍綠傾向指標，並隱性選民的得分分配判斷第一次電訪中的隱性選民為藍營或綠營的支持者。第五步為隱性選民的再接觸：針對第一次電話訪問中同意可再進行接觸的隱性選民進行第二次的電話訪問。第六步為將隱性選民的推判結果與追訪的結果作比對。第七步，從電話訪問中挑選積分接近中間者的隱性選民，進行深度訪談。我們刻意挑出積分為 1 與 -1 者，即算是藍綠中色彩最淺且可能是「混色」者，一方面確認測量題準確與不準確的原因，二方面探索這些隱性選民對政策的理解如何受到政黨意識驅動。也就是觀察他們在含政黨的提示語言（問卷題）出現時，他們對問卷題的理解如何透過自己隱微的黨性進行「加工」。最後一個階段，我們將第四至六步所挑出的變數，再作一次縮減，以縮

小範圍後的小型題組，再進行第六步驟，檢視精簡過的間接測量題組在辨識隱性選民政黨傾向的效果。

圖三 研究設計及步驟



資料來源：作者自行整理繪製。

本研究對象是為自稱為無黨派但實際上是有政黨傾向的民眾，因此本研究第一步先建立間接測量政黨傾向的問卷題，

使用多道與政黨認同高度相關的題目間接推判其藍綠傾向。我們依據國內政黨認同研究文獻，挑選間接評價政黨題、國家認同與統獨立場（吳乃德 2002, 84）、民族認同（俞振華、林啓耀 2013, 199；徐火炎 1993；張傳賢、黃紀 2011, 5；陳陸輝 2000）、政治符號（張君慧 2012, 14；陳恆明 1986）、選擇性接觸媒體（劉正山 2009, 52-63）等面向來設計問卷題。⁸

（一）間接測量政黨傾向的問卷題設計

本研究間接測量政黨傾向的問卷包括傳統「政黨傾向」1 題（請問國內哪一個政黨的主張跟您的比較接近呢？），與間接測量題 17 題。⁹ 這些題目的設計原則為「這些題都必須藍綠陣營各有立場的題目，且有政黨傾向的受訪者在回答時要能不費力的表達看法」。最後的指標為 17 題的得分加總。¹⁰ 首先

⁸ 洪永泰（2014, 96-98）認為台灣選民的政治意識形態，是由選民心目中的四個態度所構成：一、政黨偏好，包括正面和負面的感覺。二、對指標性政治人物的好惡。三、對「台灣人、中國人」的我群認同。四、對兩岸未來發展的統獨立場。洪永泰認為，若是在這四個態度上的任何單一政治態度具有特定傾向，就不能被稱作中間選民，所以，中間選民必須是在政黨偏好上不傾向任何政黨之外，也必須對其他三項政治態度上保持中立、不具有任何個人好惡的看法。我們未使用「二、對指標性政治人物的好惡」是為避免勾起受訪者「選人不選黨」的意向，帶著對特定政治人物的好惡來回答問卷，因此在問卷提到政治人物時只使用了「總統」而非「馬英九總統」。

⁹ 我們曾考慮加入民族認同題目：「在我們（台：咱）社會上，有人說自己是「台灣人」，也有人說自己是「中國人」，也有人說都是。請問您認為自己是『台灣人』、『中國人』，或者都是？」，但經由電訪結果顯示，高達 30% 的受訪者選擇「都是」的選項，因次此題被判斷為無鑑別力的題目，故無加入總分計算之中。

¹⁰ 每題都給予一分，最主要考量是：我們一開始無從知道每一題的權重；將每一題都視為同等重要，才有助於變數的挑選。其次，這 17 題並非全部是順序變數。某些題為順序變數，而某些題為類別變數。若單純就答題的強度加總，所造成的問題恐怕會更多，因為一來類別少的題目在指標中的作用便會降低，二來無法處理不同題的強度是否能類比的問

是政黨傾向間接測量題組：

- r24a. 您覺得在野的民進黨應不應該為台灣社會今天的亂象道歉？應該及非常應該者在泛藍傾向得一分；還好者得零分；不應該及完全不必者在泛綠傾向得一分。
- r25a. 您覺得執政的國民黨應不應該為台灣社會今天的亂象道歉？應該及非常應該者在泛綠傾向得一分；還好者得零分；不應該及完全不必者在泛綠傾向得一分。
- r26a. 您覺得總統應不應該為台灣社會今天的亂象道歉？應該及非常應該者在泛綠傾向得一分；還好者得零分；不應該及完全不必者在泛綠傾向得一分。
- r28a. 請問您有多希望民進黨（綠營）在年底的縣市長選舉中大勝國民黨（藍營）？希望及非常希望者在泛綠傾向得一分；還好者得零分；不希望及完全不希望者在泛綠傾向得一分。

第二為媒體使用題：

- r5. 目前國內收視較高的政論節目是 TVBS（56 台）羅智強主持的「2100 黑白相對論」和三立新聞台（54 台）廖筱君主持的「新台灣加油」。若只能選一個看，請問您會選哪一台？（沒有訂有線電視或沒有看電視習慣的民眾也要問，請其依印象作答。）選擇 TVBS 者在泛藍傾向得一分；都看或都不看者得零

題。例如，某些題的「非常希望」強度是否能夠等於某些題的「非常應該」。因此，我們就每一題的性質區隔藍綠，就是希望能聚焦在每一題對藍綠的判別力上。

分；選三立者在泛綠傾向得一分。¹¹

第三為國家認同題組：

- r8. 我國參與世界級的運動比賽隊伍應該叫作「中華隊」，還是叫作「台灣隊」呢？選擇中華隊者在泛藍傾向得一分；都可以者得零分；選台灣隊者在泛綠傾向得一分。
- r9. 您希望我國申請加入國際組織時用的名稱是「中華民國」還是「台灣」呢？選擇中華民國者在泛藍傾向得一分；選台灣者在泛綠傾向得一分。

第四為統獨立場與兩岸關係題組：

- r10a. 請問您希不希望有一天中華民國改名為台灣國或是台灣共和國？非常希望或希望者在泛綠傾向得一分；還好者得零分；不希望或非常不希望者在泛藍傾向得一分。
- r11a. 請問您希不希望台灣與中國大陸合為一個國家？非常希望或希望者在泛藍傾向得一分；還好者得零分；不希望或非常不希望者在泛綠傾向得一分。
- r13. 目前政府正在推動兩岸經貿談判，請問您覺得政府應該更勇敢積極一些還是小心謹慎一些？勇敢積極者在泛藍傾向得一分；小心謹慎者在泛綠傾向得一分。

¹¹ 在電訪題目設計時，TVBS 新聞台的政論節目原由羅智強主持「2100 黑白相對論」，但該節目於 2014 年 3 月 28 日停播，同時段改由趙少康主持「少康戰情室」，因此在電訪題目的是羅智強主持之節目，深度訪談則改為趙少康主持之節目。媒體使用題組的設計，主要是以新聞台帶給民眾的政治意識型態為觀察要點，而節目的轉換並不影響新聞台帶給民眾的觀感。

第五為政治符號題組：

- r19a. 有人說王雪紅（HTC 總裁）帶領的宏達電已經不算是台灣企業，因此呼籲大眾抵制購買 HTC，請問您同意這樣的作法嗎？非常同意或同意者在泛綠傾向得一分；還好者得零分；不同意或非常不同意者在泛藍傾向得一分。¹²
- r20a. 有人主張公共場所都不該設立蔣介石總統銅像，請問您支不支持這麼做？非常支持或支持者在泛綠傾向得一分；還好者得零分；不支持或非常不支持者在泛藍傾向得一分。
- r21. 您覺得位在台北市的紀念蔣介石總統的園區，維持叫作自由廣場比較好呢，還是改回叫中正紀念堂比較好？支持維持叫作自由廣場者在泛綠傾向得一分；支持改回叫中正紀念堂者在泛藍傾向得一分。¹³
- r22a. 有人認為國旗中有中國國民黨的黨徽，所以國旗的設計要改。請問您支不支持這個主張？非常支持或支持者在泛綠傾向得一分；還好者得零分；不支持或非常不支持者在泛藍傾向得一分。¹⁴
- r23a. 有人認為國歌第一句「三民主義，吾黨所宗」是指國民黨，請問您有多介意這件事？介意國歌中具有國民黨意象者在泛綠傾向得一分；還好者得零分；不

¹² 參見：陳雅蘭〈王雪紅：HTC 是中國人創立的品牌〉（2010）；今日新聞網〈HTC 吃定台灣人？梁文傑：這樣的企業，挺他幹嘛？〉（2012）；中國評論新聞網〈立報社論：敗選怪罪王雪紅，未必有理〉（2012）。

¹³ 謝文華、張文川〈大中至正再見自由廣場今掛牌〉（2007）。

¹⁴ 李鴻典〈阿扁提出黨徽國徽說亂了親中陣腳〉（2004）。

介意或非常不介意者在泛藍傾向得一分。

第六為政策看法題：

- r29a. 請問您希不希望我們國家採取募兵制？非常希望或希望者在泛藍傾向得一分；還好者得零分；不希望或非常不希望者在泛綠傾向得一分。¹⁵

第七為「投票選擇」題：

- r32. 請問您 2012 年總統大選時投給哪一組候選人？投謝長廷、蘇貞昌者在泛綠傾向得一分；投馬英九、蕭萬長者在泛藍傾向得一分；選擇其他者得零分。

第二次電話追訪新增一題政黨傾向的間接測量題，只有兩個選項。由於這一題的答案來自同一受訪者，我們將以它作為政黨傾向的「底牌」，用以評估使用上述 17 題推判隱性選民藍綠傾向的正確率：

- C. 我們的國家需要好的領導者。請問您希望 2016 年下一位總統是（來自）那一黨？選擇國民黨和泛藍（國民黨、親民黨）者視為泛藍；選民進黨和泛綠（台聯、建國黨）視為泛綠。

（二）資料來源

本研究委託國內某研究型大學民意調查中心以電腦輔助電話訪問系統 CATI（Computer Assisted Telephone Intervening System）隨機抽樣方式取得電訪資料。研究的調查地區範圍為台灣地區 23 個縣市；調查對象為 20 歲（含）以上之民衆。調

¹⁵ 參見：中國評論新聞網〈馬英九推軍事政策：確保台海無戰事〉（2007）；林欣芳、羅添斌〈募兵爛攤子 監委籲馬別丟給下任〉（2013）。

查期間為 2014 年 1 月 10 日至 1 月 24 日，調查時間為晚間六點半至十點。成功受訪民衆為 1,072 位，每份問卷訪問時間約 15 分鐘，依 95% 的信賴度估計，抽樣誤差約為 $\pm 3\%$ 。撥打成功率近一成而拒訪率為三成。

我們將受訪者在傳統政黨傾向題的回答重新編碼為三類：「國民黨、親民黨、新黨、泛藍」歸類於泛藍選民（共 196 人）；「民進黨、台聯、泛綠」歸類於泛綠選民（共 218 人）；「中立、沒有、都支持 / 不支持」者為隱性選民（共 648 人）；其他和拒答則視為遺漏值（共 10 人）。¹⁶ 若把隱性選民和拒答者都視為政黨認同這一題的項目無反應，則高達 61.4% 的受訪者將被排除在藍綠支持者百分比的計算之外。¹⁷

第二次電話追訪調查時間為 2014 年 3 月 6 日至 3 月 14 日，針對第一次電訪同意再被接觸的隱性選民 117 人，其中 91 位受訪者完整回答。為了讓受訪者對本研究所設定的指標有更明確的態度，第二次電話追訪將各題的選項中，拿掉「不知道 / 看狀況」這個選項，儘量使受訪者在每一題都必須明確表達意見。

五、研究發現

本節依研究步驟來呈現結果，共分為四部分：變數顯著性確認、隱性選民的得分分布與追訪比對，偏純中間的隱性選民的深度訪談，以及縮小問卷題組後的偵測效果確認。

¹⁶ 詳細次數分配請參見附錄一。

¹⁷ 這個比例高出一般民意調查約五成隱性選民比例，主要原因之一，是我們刻意將傳統政黨傾向題放置在問卷第一題，以求得到受訪者最直觀、尚未受到其他接續的政黨題影響的答案。由於受訪者在訪問一開始就會被問到個人政黨傾向，採取保守、防衛的可能性將偏高，而整份問卷多是政黨傾向題，也難免導致受訪者中途拒訪及問卷答題不完整的現象。

（一）變數顯著性確認

取得電話訪問資料後，我們首先使用卡方檢定確認各變數與政黨認同之間的相關性，再以二元勝算對數分析（binary logistic regression）確認這些題目對於藍綠陣營支持者是否皆有獨立且統計上顯著的影響（本研究第三步驟）。¹⁸ 首先，每一道題目皆通過卡方獨立性檢定，統計上的顯著性都在 0.01 的水準以上，表示所有題目與政黨認同的兩兩相關程度符合設計問卷時的預期。

我們在使用二元勝算對數模型分析藍營支持者時，將資料檔中的綠營支持者排除，只留下藍營支持者和隱性選民（N = 844）；我們在分析綠營支持者時，將資料檔中的藍營支持者排除，只留下綠營支持者和隱性選民（N = 866）。選擇觀看「2100 黑白相對論」節目的民衆（r5）、支持稱蔣介石紀念園區為中正紀念堂（r21）、不希望年底縣市長選舉綠營大勝藍營（r28a）、以及 2012 總統大選投給藍營者（r32），可能傾向支持泛藍陣營。選擇觀看三立「新台灣加油」節目（r5）、在國際參賽隊伍名稱上希望使用台灣隊名義（r8）、不希望兩岸統一（r11a）、年底（2014 年）縣市長選舉希望民進黨大贏國民黨（r28a），以及在 2012 年總統大選投給民進黨候選人蔡英文及蘇嘉全者（r32），可能傾向支持泛綠陣營。¹⁹

¹⁸ 爲了節省篇幅，也爲了讓焦點放在後續步驟所得到的結果上，我們未將這個（第三）步驟的結果，即交叉分析及二元勝算對數分析結果表格列於此。有需要仍可向作者索取。

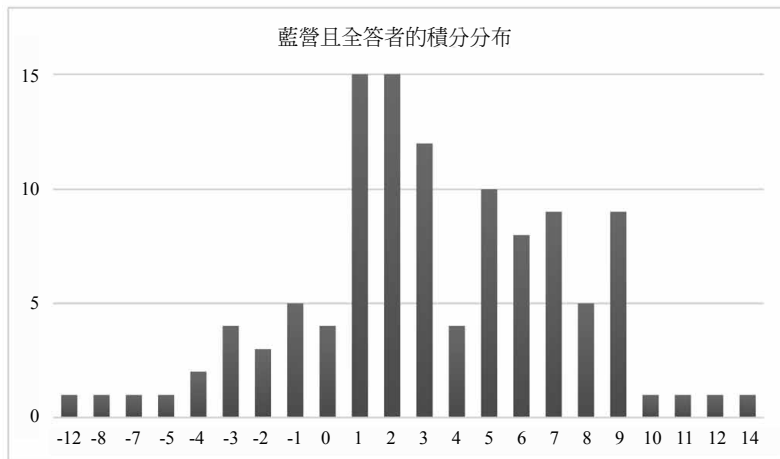
¹⁹ 注意這些變數的偵測效果是相對於隱性選民而言，並不是辨識會否支持藍綠營的絕對因素。也就是說在這些題有明顯態度的民衆，較容易被辨識爲藍綠營的支持者。因此，若要辨識隱性選民的藍綠傾向，這些在卡方檢定中具高度顯著性的題目理應同時考量。

(二) 隱性選民的得分分布與追訪結果比對

接下來，我們將從以上用來鑑別藍綠的 17 個變數做加總後，²⁰ 形成藍綠傾向的指標（index），並從已經宣稱藍綠民衆的總分之分配狀況中找出切點（本研究第四步驟）。量表數字由 1 往 X 軸右方延展的正數，代表泛藍屬性的強度，正數的值越大代表泛藍屬性越強；反之，量表數字由 -1 往 X 軸左方延展的負數，代表泛綠屬性的強度，負數的值越大代表泛綠屬性越強。

爲取得較爲完整的積分分布情況，我們採取較嚴格的作法：全部題目皆作答者，才得以納入屬性分數加總的分析之中。因此，原自稱藍營支持者的 196 人被納入積分總分計算者有 113 位；原自稱綠營支持者的 218 人，有 156 位進入計算積分分布。以下分別以圖四與五表示藍營與綠營支持者的得分狀況：

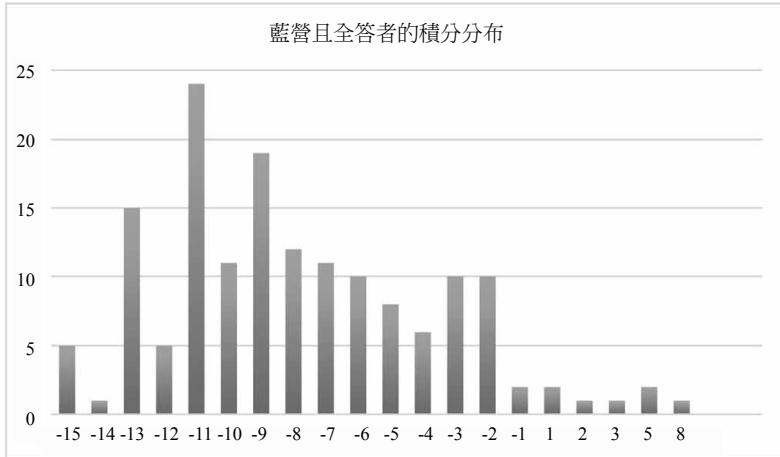
圖四 藍營且全答者的積分分布（N = 113）



資料來源：作者自行整理繪製。

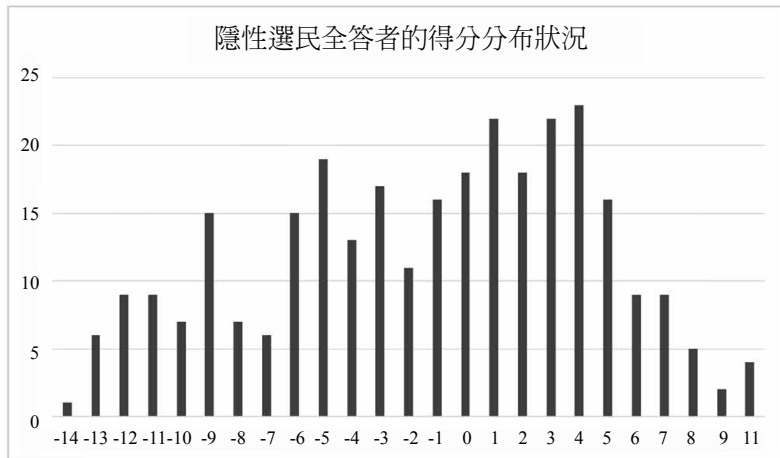
²⁰ 我們發現，民族認同題在放入二元勝算對數模型之後，無藍綠的鑑別力，因此在以下的分析中不使用此題。

圖五 綠營且全答者的積分分布 (N = 156)



資料來源：作者自行整理繪製。

圖六 隱性選民全答者得分分布 (N = 301)



說明：根據判別結果，隱性選民偏向藍營的支持者為 130 人，偏向綠營支持者為 151 人，而仍有 18 人是處於中間的態度。

資料來源：作者自行整理繪製。

這兩張圖呈現了本研究所使用的量尺 (-17~+17)，有助

於辨識藍綠支持者。由圖四可判別，積分 1 分及以上應可以視為明顯的藍營支持者，而由圖五可判別，積分為 -2 分及以下應可以視為明顯的綠營支持者。²¹ 我們再將這個量尺及切點應用到隱性選民的指標得分上。在第一波電訪政黨傾向題判斷出的 648 位的隱性選民中，部分回答者（347 人）與全答者（301 人）在這 17 題的作答上，以及性別上無明顯差異，但年紀較長者及教育程度較低者比較不容易全答。隱性選民且全答者的積分分布如圖六所示。一如預期，隱性選民的政黨傾向並非集中在數線的中段，絕大多數的隱性選民並不是純中間選民且有清楚的政黨傾向且較多數為（潛在）綠營支持者。此外，此分布顯示了（潛在）的藍營支持者當中大多數人的政黨認同強度較弱，黨性堅固者明顯較綠營支持者少，很可能是因拒答或部分回答而流失。²²

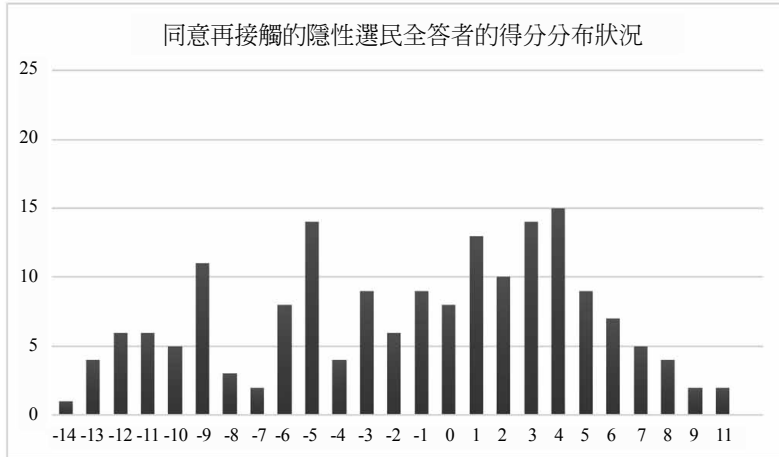
第一波電訪 648 位的隱性選民中，有 339 人同意再次讓本研究進行第二次接觸。我們依此進行第二次的電話訪問追訪。比對受訪者編號後，發現 339 位同意可再接觸的隱性選民受訪者中，有 177 位同意再被接觸（本研究的第五步驟）。我們依上述的做法，觀察他們的積分分布狀況（如圖七所示），將 1 分及以上被判定為泛藍支持者（81 人）；-1 分及以下判定為

²¹ 雖然這個切點是由積分分布圖來主觀判定，但其目的並非挑選一個固定、絕對的切點，而是用於確認這樣的積分分布對於藍綠選民具有一定程度的偵測力之後，進而應用到觀察隱性選民的積分分布。

²² 有政黨傾向的全答與未全答者在這 17 題的作答上有比例上的差異：藍營支持者全答者共 113 人，未全答者共 83 人（未全答的比例為 42%）；綠營支持者全答者共 218 人，未全答者 62 人（未全答的比例為 22%）。我們進一步就性別、年齡、教育程度進行全答與未全答兩群體之間差異的觀察。綠營的部分回答與全答者在年紀、教育程度和性別上皆無明顯差異。藍營的部分回答與全答者在教育程度和性別上無明顯差異，但年紀較長者比較不容易全答，成為藍綠營支持者未全答者比例上的落差的原因之一。

泛綠支持者（88 人），有 8 位的積分剛好為 0。

圖七 隱性選民全答者中同意接受本研究再次接觸者的得分分布
(N = 177)



資料來源：作者自行整理繪製。

至此，本研究使用了三個方法來間接探知隱性選民政黨傾向：A 是從第一波電訪調查中以上述量表積分分布所推判出的藍綠傾向（共 17 題）。B 是從第二波追訪中從隱性選民口中徵詢到的、自述的藍綠傾向（共 18 題，含 C 題）。C 是直接以第二次追訪中所新加入的「我們的國家需要好的領導者。請問您希望 2016 年下一位總統是（來自）那一黨？」，此題為強迫取答，沒有無反應選項。我們將這一題所得到的答案當作隱性選民的政黨傾向的「底牌題」。爲了比較 A 與 B，受訪者必須是兩次電訪都完整回答所有題目、且同意再被接觸的隱性選民。我們使用配對樣本 T 檢定與卡方檢定來檢測依這三個方法得到的政黨傾向分布之間的差異（本研究第六步驟）。

首先，T 檢定的結果顯示，A 與 B 無顯著差異（ $t = 0.89$, $d.f. = 145.93$, $p = 0.37$ ）。A 有 179 人於間接測量題組全答，B

則有 128 人，但同時有回答 A 與 B 的共 89 人。我們將 A 與 B 分爲潛在藍營支持者、潛在綠營支持者與較難辨識者（得分加總爲 0 者）三類。經比較後 A 與 B 判讀結果一致的比例爲 64%（57/89）。我們認爲，這個比率不足以代表推測的正確率，準確的說是代表隱性選民在兩次調查間偏好穩定者的比例。

第二，由於 C 只有兩個選項，所以我們得先排除 A 與 B 的較難辨識者，才能與 C 做對照，計 86 人。經卡方檢定結果顯示，A 與 C 呈現高度相關（Chi-square = 32, d.f. = 1, $p < 0.001$ ）。換言之，若 C 是真正底牌題，就推測隱性選民的藍綠分布來說，A 的正確率爲 80.2%（69/86）。

最後，經卡方檢定結果顯示，B 與 C 沒有顯著相關（Chi-square = 3.58, d.f. = 1, $p = 0.058$ ）。我們推判第二波的電訪追認時，許多偏藍的選民拒答，造成藍營的辨識度減弱，使得 B 與 C 的相關性下降。²³

接下來，我們拿當前實務界所常用的推判方式（方法甲，忽略隱性選民，直接計算泛藍與泛綠支持者百分比）與本研究的結果相比較。我們的做法是將推判出藍綠傾向的隱性選民「填回」第一次電訪中的隱性選民類別、重新計算泛藍與泛綠支持者的樣態分布（方法乙）。

²³ 在 A 與 C 比較時所得到偏好一致的 69 人中，藍營穩定者的次數爲 35 人，而 B 與 C 相比時，偏好一致的隱性選民有 50 人，僅有 16 人爲藍營穩定偏好者。故推判第二次電訪時有許多藍營潛在支持者拒答。

表一 泛藍、泛綠支持者分布計算方式及結果比較

忽略隱性選民直接計算泛藍與泛綠比例（甲）	個數	百分比
泛藍支持者	196	47.3%
泛綠支持者	218	52.7%
政黨支持者總數	414	100%
無效值（隱性選民及拒答者）	658	61.4%
依積分分布重新計算出的泛藍與泛綠比例（乙）	個數	百分比
泛藍支持者	327	46.9%
泛綠支持者	370	53.1%
政黨支持者總數	697	100%
無效值（無法歸類及拒答者）	375	35.0%

資料來源：作者自行整理繪製（N = 1,072）

比較結果如表一所示。首先，方法乙大幅降低方法甲導致的無效值（含隱性選民及拒答者）比率，由 61.4% 降為 35.0%，使政黨認同這一題項目無反應的問題得到相當程度的解決。其次，方法乙中所得到的無效值比例理應可以再低些，因為這 375 人中，除了經過量表積分分布（方法 A）也無法判斷出政黨傾向的 18 人及拒答者 10 人之外，剩下的 347 人純粹是因為在 17 題關鍵問題中有項目無反應（有題目未作答）、因為無法計算加總得分而被排除不計。因此，我們判斷：若間接測量題數減少，無效值比例可能會降低。

第三，雖然兩個方法得到的百分比結果相當接近，但意義大不相同。主要原因在這個樣本中隱性選民中泛藍與泛綠的比例約為各半，因此在加回重新計算後百分比上看似一樣。換言之，在藍綠支持者比率非常接近，或是有足夠理由相信兩陣營潛在支持者勢均力敵時，方法甲或可使用。但若遇到隱性選民中藍綠比例差距大的情況時，或如某邊陣營出現「沉默螺旋」

的狀況時（亦即某陣營支持者明顯選擇隱藏黨性時），傳統的做法將可能導致相當大的預測偏誤。

（三）偏純中間的隱性選民的深度訪談

本文採用深度訪談接觸偏純中間的隱性選民，主要考量有二：我們希望瞭解他們如何進行政黨思考及論述，以輔助解釋為何他們的政黨傾向不易預測，二是希望瞭解間接測量題目對微弱政黨傾向者的判斷效果：若本研究提出的題組在這些微弱政黨傾向者具有判斷能力，則對有政黨傾向者的效果應更為準確。

我們挑選出積分爲 1 分到 -1 分的隱性選民進行第三次接觸。相對於有明確政黨傾向的隱性選民，這些偏中間的隱性選民防衛心很強，絕大多數婉拒面對面訪問。我們最後約到面訪的四位民衆中，也有言詞刻意閃避者。雖然小樣本個案不具代表性，但是由於這四位民衆是在 17 個問題中藍綠立場兼具，因此他們所陳述充分反映了大多數偏中間隱性選民的心態。受訪者背景資料如表二所示。²⁴

²⁴ 本研究深度訪談的對象爲第一波電訪中隱藏其偏藍傾向但同意可被再接觸者（編號 71、119、225、660、726、736、77、885、892、987、1011、1039，共 12 位）以及第一波電訪中隱藏其偏綠傾向但同意可被再接觸者（編號 48、180、189、250、263、285、292、366、513、525、536、563、580、592、761、784、794、932、1000、1021，共 20 位）。至於第一波電訪中隱藏其藍綠傾向、同意可被再接觸者但在間接測量題目中無法被判斷政黨傾向者（積分爲 0 者）有兩位（編號爲 314、1002）。

表二 深度訪談個案資料表

編號	原編號	訪談日	電訪結果 政黨傾向判斷	性別	學歷	年齡	居住地	訪談地點
A	536	103/7/26	偏綠	女	專科	64	高雄市	咖啡廳
B	189	103/7/26	偏綠	女	大學肄業	35	新北市	受訪者自宅
C	771	103/7/26	偏藍	女	碩士	43	新北市	咖啡廳
D	726	103/7/30	偏藍	男	高中肄業	60	桃園縣	咖啡廳

資料來源：作者自行整理繪製。

(1) 國家認同、統獨立場與民族認同

訪談以「請問您對於中華民國建國 103 年有什麼想法？中華民國與台灣獨立建國之間您覺得有沒有矛盾？」作為開場話題，觀察受訪者在談論國家、統獨與民族時如何與其政黨傾向產生連結。我們發現，國際賽事代表名稱應使用中華隊或台灣隊這一題對偵測偏綠的隱性選民較為有效。兩位偏綠隱性選民只要談及中華，就中國與統一劃上等號，造成他們無法接受使用「中華」這一名稱。關於民族認同，偏綠的隱性選民認為和政黨無關、偏藍隱性選民對於越來越多人自稱為台灣人的趨勢不以為意，並認為台灣人認同與對政黨的關聯是兩個不同的概念。我們發現，這四位民衆皆認為台灣人認同無法和政黨認同劃上等號。民族認同題並未明顯讓這些受訪者啟動黨性驅動的論述。

(2) 兩岸關係

兩位偏綠隱性選民皆對於通過服務貿易協定有許多疑慮，採取防禦性的姿態，認為執政的國民黨應該要將利弊說明清楚。偏藍的兩位隱性選民的想法則是透過對兩黨在兩岸政策上的作為給予評論，並認為國民黨的兩岸政策事實上是比民進黨

的作法可行性更高。整體而言我們發現，兩岸經貿合作議題會勾起偏藍與偏綠的隱性選民對兩黨的評價，兩種隱性選民皆會站在自己所支持的政黨立場上評論對方政黨的缺點，但這樣的論述比較像是從既有的印象來評價兩個陣營，而非是黨性所驅動的理解。因此，這一題或許能辨識政黨支持者，但應該對已有較明確政黨傾向的隱性選民有效。

(3) 媒體使用

偏綠的隱性選民認為趙少康主持的「少康戰情室」立場是屬於藍營，因此對這個節目印象不好，並且會去選擇與綠營立場相近，由廖筱君主持的「新台灣加油」節目；偏藍的隱性選民的抉擇便與之相反。

受訪者 A (得分 -1)：少康戰情室我不喜歡看啊……因為他比較深藍色，因為他一開口就在罵別人！

受訪者 B (得分 -1)：少康戰情室是趙少康主持的。若是這樣講，我想應該是民視（新台灣加油）吧！

受訪者 C (得分 +1)：這兩個我都沒看過耶，你說的那個民視是不是那個廖筱君主持的？那個我只是瞄了一眼，那個真的也很偏頗，我也看不下去。我可能會比較挑趙少康的，因為我以前看過他的節目，其實他也是非常極端的，可是某些部分……比如說他們這個陣營，比如說馬英九或是誰不好的時候，他也是會跳出來針貶他的。

另外，從受訪者 B 和 C 的論述中也可發現，儘管並沒有實際觀看過這兩個節目，但隱性選民也會就其對該電視台或是該主持人的印象，去判斷政論節目實際的政黨立場是否與其黨

性一致，並會願意觀看與其的黨性較為一致的節目。

(4) 政治符號

這四位偏中間的隱性選民對一連串的政治符號題較為無感，其論述比我們預期的要和緩。就國旗、國歌、國徽、蔣中正等符號意向來說，偏綠的兩位隱性選民認為黨國不可混為一談，因此只能稍能看出他們有黨性驅動理解的現象。有藍營支持傾向的兩位隱性選民，並未因為這些題目而激發捍衛這些符號對他們的意義的論述。他們認為國徽是歷史演進過程的產物，相似與否並無太多的爭議。就算國旗所呈現的國徽與黨徽相似，但也不影響人民對這個國家或是土地的認同。

此外，他們也都未批評或捍衛 2012 年總統大選期間王雪紅公開支持國民黨的行為。與「兩岸關係」一樣，黨國符號對已有明顯政黨傾向的民衆來說應具有偵測力，但我們並未在偏中間的隱性選民身上看到因符號而啟動的黨性論述。

(5) 政策看法及政治課責

本研究挑選的 2008 年起馬總統推動的全募兵制，在 2014 年是藍綠陣營爭論的焦點之一。泛綠陣營指出，推動全募兵制，只會壓縮原本國防預算的非人事費用，加上募兵制實施不佳，根本招不到足夠兵源，會造成國防更加脆弱。我們研究前的預期是，當馬總統和國民黨不斷的宣諾此一重大政策，且拿來當成政績，會激起偏綠選民的反制。但這並未發生在受訪的這四位偏中間隱性選民身上。他們並未啓用政黨的認知來論述這個議題（兩位偏綠民衆支持此一政策，而偏藍民衆雖不反對，但並未積極辯護這個政策）。因此，即使一個政策議題可能產生已具有藍綠認同者的對抗，也不表示隱性選民必然會依政黨菁英的思考模式來形成個人立場。我們發現以政策立場來偵測隱性選民的政黨傾向的效果並不顯著。

課責方面，我們曾預期，有政黨傾向的民衆，會從政黨政治的角度來課責（為社會的亂象負責）。四位隱性選民之中，雖然偏綠的兩位受訪者的回應符合此預期，但是政黨傾向偏藍的說法就較模糊，他們並未因為這些「面對亂象誰該負責」的題目而出現黨性驅動的理解及論述，我們也未見到他們試著為藍營辯護或澄清。因此我們判斷這類課責題只能辨識出偏綠營的隱性選民，無法辨識偏藍營的隱性選民。

（6）投票行爲

投票意向題對這四位隱性選民的政黨傾向有相當好的辨別力。我們詢問受訪者，2014 年年底縣市長選舉期望哪一政黨勝出，並追問「會不會希望綠營大勝？」他們幾乎毫不猶豫的回答，希望自己偏好的政營勝選。另一個投票行爲題是 2012 年總統大選實際投票抉擇，偏藍與偏綠的受訪者預期 2014 年年底縣市長勝選的目標政黨，與其在 2012 年的投票對象相同。從其輕易產生黨性驅動論述的角度來看，我們認為此題對隱性選民具高度的辨識力。

最後，我們在訪談中使用了在為第二波追訪時使用的「底牌題」（您希望 2016 年的下一任總統是來自那一黨？），觀察這題是否有助於誘發隱性選民的政黨傾向。而這題對於受訪者 B 和 D 有相當好的鑑別力，他們毫不費力就啟動政黨語言侃侃而談。受訪者 B（得分 -1）直接表態希望勝選的政黨是民進黨，並提到「民進黨是以台灣為發聲，他其實是愛台灣的，什麼事情都是以台灣人民為優先考量。」受訪者 D（得分 +1）則對國民黨的支持同樣也是來自對民進黨的不信任。其認為民進黨缺乏政治人才、執政經驗，因此認為自己認同的國民黨是最後得勝的政黨。

然而，受訪者 A（得分 -1）和 C（得分 +1）則轉向，改

口以「選人不選黨」作迴避，到了訪談最後才說出了屬於自己的傾向。他們都能夠說出 2014 年縣市長選舉希望勝選的政黨，但是換到詢問 2016 年總統大選時卻又表現出選人不選黨的姿態，欲言又止。兩位受訪者不約而同都用了相似的語言，陳述自己是個「中間選民」，也表示會在電訪中說自己是「中間選民」。一直到訪談結束才揭露自己的政黨傾向，確認了我們對於他們並不是「純」中間選民的預判。

（四）重新整理問卷題組並確認變數的預測力

為了確認 17 題的題組那些題較具預測力，我們接下來將 A 推判出政黨傾向的隱性選民加回政黨認同題，再次進行分析。第一波電訪政黨認同題原始分布為泛藍陣營 196 人，泛綠陣營 218 人，未表態者 648 人。我們將推判出政黨傾向的隱性選民共 171 人劃入藍綠陣營中，藍營增加了 82 人，綠營增加 89 人。我們以此更新後的資料檔為基礎，分別以藍營支持者及綠營支持者作為依變數，再進行一次二元勝算對數分析，解釋變數為這 17 題間接題加上人口學變數年齡、性別與教育程度。所有解釋變數及控制變數之間無共線性問題。初步發現，17 題中對偏藍隱性選民（藍營潛在支持者）有效的偵測變數為 r8、r19a、r21、r24a、r26a、r28a、r32；對偏綠隱性選民（綠營潛在支持者）有效的偵測變數為 r5、r10a、r19a、r23a、r28a、r32。

為了提高這個研究的實用價值，我們結合數量分析與訪談結果，重新挑選出 8 題（含偵測綠營支持者三題 r5, r10a, r23a、偵測藍營支持者三題 r8, r21, r24a，以及同時對藍綠支持者有偵測效果兩題 r28a, r32），加上人口學變數三題進行小題組效果的確認。

表三 政黨傾向間接測量問卷題目推薦度

變數名稱	題目	偵測藍營支持者		偵測綠營支持者	
		數量分析	質性確認	數量分析	質性確認
媒體使用與接觸	目前國內收視較高的政論節目是 TVBS (56 台) 羅智強主持的「2100 黑白相對論」和三立新聞台 (54 台) 廖筱君主持的「新台灣加油」。若只能選一個看，請問您會選哪一台？ (r5)	<input type="radio"/>	<input type="radio"/>	<input type="radio"/>	<input type="radio"/>
	我國參與世界級的運動比賽隊伍應該叫作「中華隊」，還是叫作「台灣隊」呢？ (r8)	<input type="radio"/>		<input type="radio"/>	
國家認同	您希望我國申請加入國際組織時用的名稱是「中華民國」還是「台灣」呢？ (r9)				<input type="radio"/>
	請問您希不希望有一天中華民國改名為台灣國或是台灣共和國？ (r10a)			<input type="radio"/>	
統獨立場	請問您希不希望台灣與大陸合為一個國家？ (r11a)				
	目前政府正在推動兩岸經貿談判，請問您覺得政府應該更勇敢積極一些還是小心謹慎一些？ (r13)				

變數名稱	題目	偵測藍營支持者		偵測綠營支持者	
政治符號	有人主張公共場所都不該設立蔣介石總統銅像，請問您支不支持這麼做？ (r20a)				
	您覺得位在台北市的紀念蔣介石總統的園區，維持叫作自由廣場比較好呢，還是改回叫中正紀念堂比較好？ (r21)	○		○	
	有人認為國旗中有中國國民黨的黨徽，所以國旗的設計要改。請問您支不支持這個主張？ (r22a)				○
	有人認為國歌第一句「三民主義，吾黨所宗」是指國民黨，請問您有多介意這件事？ (r23a)			○	○
政治符號	有人說王雪紅 (HTC 總裁) 帶領的宏達電已經不算是台灣企業，因此呼籲大眾抵制購買 HTC，請問 (續上頁) 您同意這樣的作法嗎？ (r19a)	○			
間接政黨支持與偏好測量	您覺得在野的民進黨不應該為台灣社會今天的亂象道歉？ (r24a)	○	○	○	
	您覺得執政的國民黨不應該為台灣社會今天的亂象道歉？ (r25a)				○

變數名稱	題目	偵測藍營支持者		偵測綠營支持者	
	您覺得總統應不應該為台灣社會今天的亂象道歉？(r26a)	<input type="radio"/>			<input type="radio"/>
政策看法	請問您希不希望我們國家採取募兵制？(r29a)				
投票意向與抉擇	請問您 2012 年總統大選時投給哪一組候選人？(r32)	<input type="radio"/>	<input type="radio"/>	<input type="radio"/>	<input type="radio"/>
	請問您有多希望民進黨(綠營)在年底的縣市長選舉中大勝國民黨(藍營)？/ 請問您有多希望國民黨(藍營)在年底的縣市長選舉中大勝民進黨(綠營)？(r28a)	<input type="radio"/>	<input type="radio"/>	<input type="radio"/>	<input type="radio"/>
	我們的國家需要好的領導者。請問您希望 2016 年下一位總統是(來自)那一黨？(C)		<input type="radio"/>		<input type="radio"/>
人口學變數	請問您是民國幾年出生？(age)	<input type="radio"/>			

說明：表中「數量分析」欄以細圈呈現具統計上預測力的題目 ($P < 0.05$)；粗圈代表統計上具高度預測力的題目 (至少 $P < 0.01$)。

「質性確認」欄以細圈呈現受訪者訪談中提及並與其政黨意向一致的題目；粗圈代表受訪者言談間展現明顯政黨傾向。

資料來源：作者自行整理繪製。

結果顯示 r5、r8、r21、r24a、r28a、r32 及 age 等題有助於偵測藍營潛在支持者；r5、r8、r21、r23a、r24a、r28a 及 r32 等題有助於偵測綠營潛在支持者。交集的部分，也就是能夠同

時偵測藍綠潛在支持者的題目為 r5、r8、r21、r24a、r28 及 r32 等題。我們以變數推薦表（表三）呈現上述所有數量分析及質性訪談歸納的結果。

我們以此 8 題產生的指標 A 與追訪結果 B 比對，發現兩次調查間偏好穩定的隱性選民比例為 37%，遠低於使用 17 題所能掌握到的穩定度 64%。但是這 8 題已有原 17 題的預測水準：若以 C 當作是藍綠政黨支持的「底牌」，那麼這 8 題對已有藍綠傾向的隱性選民來說，預測正確率為 78.8%（99 位成功被追訪的隱性選民中正確推測 78 位），只約略低於用 17 題所能得到的 80.2%。

六、結論與討論

一般認知的「中間選民」指的是一群自稱不特別偏向某一個政黨或政治立場的選民。然而，從學理來看，選民在調查訪問中口頭所表述的「中立」、「沒有政黨傾向」不見得是真心話。這使得當前選舉民調中政黨支持者比例的計算方式和做法出現商榷的空間：忽略中間選民或不去面對因項目無反應問題而導致的資料流失，很可能使政黨支持者分布的描述出現失真的現象。莊淑媚和洪永泰（2011）曾倡議以「政黨不認同題」結合傳統「政黨認同題」以求更精確地預測受訪者的投票選擇。然而，這個方法仍然只使用明示自己政黨傾向的受訪者的資料來進行估算，因此該方法仍要面對政黨認同題的項目無反應人數比例愈來愈高的挑戰。換言之，雖然該方法可以更準確的告訴我們「有政黨傾向的選民會投給誰」但無法更清楚的解答「調查的此刻眾多的隱性選民他們的政黨傾向為何」。本研究點出了「一般理解中的中間選民，其實是隱性選民加純中間選民」的事實，並展現多道間接题目的合併使用的確有助於降低隱性選民在調查中的比例，使調查資料更具分析價值。此

做法若用於非選舉期間，將有助於我們對藍綠版塊的描述與掌握；用於選舉期間，則有助於對於對選情的預測。

本研究的主要限制有六點，都是未來研究者在研究中間選民時可以突破的面向。首先，從概念與定義來說，本研究所定義的隱性選民指的是「政黨不表態的電訪受訪者」，未特別處理到候選人不表態的電訪受訪者。前者可以依循理論而產生偵測的電訪題，後者則容易因台灣不少民衆選人不選黨心態，而難以捉摸真實圖像。本研究聚焦的是政黨真實的分布狀況（前者），其應用會是在預測政黨得票率，而非預測候選人得票率。建議未來的研究進一步比對這兩個不同定義下的隱性選民的圖像，將有助於提升和修正隱性選民的偵測方法，若兩類人屬於高度重疊，則本研究所建議的間接題也將能在間接捕捉政黨傾向之外，進一步對候選人得票預測產生貢獻。

第二，從方法上看，雖然本研究用了多個間接政黨傾向測量題來偵測隱性選民的政黨傾向，推判的結果尚未達到完美。本研究得到的八成準確率是對「兩波電訪中連續被訪問且全無漏答」這群人而言。由於無法強迫受訪者必須接受再訪，且無法要求受訪者每題皆答，可用於比對預測結果的觀察值的自然流失仍在所難免。因此，若要更進一步提高間接偵測題目對隱性選民政黨傾向的鑑別力與預測力，我們建議未來的研究繼續從黨性驅動理解理論的視野來加強題目設計，儘量使用直接點出政黨的立場與支持、反對之間的關聯性的關鍵字，例如：「政府正在推動兩岸經貿談判，請問您覺得政府應該更勇敢積極一些還是小心謹慎一些？」以「國民黨政府」或「民進黨政府」取代「政府」，應可得到更多隱性選民在黨性驅動理解題目之後的立場回應。

所以，無論使用那種研究方法解決這個「消失的版塊」問題，會比什麼都不做都更有助於事實的發掘。我們樂見接續的

研究採取不同偵測隱性選民政黨傾向的方法，例如使用本研究所建議的間接題，結合多重插補法來推估隱性選民的真實政黨傾向，或是透過因素分析法進一步找出不同的多題組合中最理想的關鍵題或是單題，乃至進一步與「特定政黨不認同」題進行交叉比較。需要注意的是，隱性選民的真實政黨傾向並無真正的「底牌」可供確認預測的絕對正確性，因此不同方法之間的優劣比較終究只能相對而論。底牌抽換時正確率便可能出現變化，因此本研究所提出的預測正確率只是種參考。

第三，由於本文的目的為判斷受訪者是否有政黨傾向，政黨傾向的強弱程度並非本文著墨的焦點，因此我們未進一步將回應「應該」與「非常應該」等程度加以區分。我們建議未來的研究在這個基礎上（1）依本文所提出的這些題目進行加權，或（2）就挑出來的少題進行指標建構時，就每題的實際得分進行加總。尤其，媒體使用與投票選擇這兩組題目上宜增加權重，並減少使用或降低有時效性的符號和政策立場題目。未來研究者利用間接測量方式偵測時可以增加對隱性選民在政黨傾向偏好強度或穩定度上的描述，將有助於增進我們對隱性選民特性的瞭解。

第四，本研究無法重新以精簡過的題組，另外安排電話調查、重新辨識隱性選民政黨傾向。我們僅能單就由 A 所歸結出的政黨傾向預測，加回政黨認同題中，以二元勝算對數模型方式找出與政黨認同有高度相關的題目。雖然我們的確看到短題組已維持原 17 題組的預測力，但它的外部有效性仍有待未來研究進一步的確認。

第五，本研究的質性訪談對象，是從電話訪問中挑選積分總數為 1 或 -1 者。我們從接觸同意再訪的民衆發現，積分越靠近中間的受訪者防衛心越強，越傾向拒絕接受電話之外的面對面約訪（反而是有政黨傾向的民衆相對較好約），所以分

數為 ± 1 且願意接受約訪的隱性選民相當「稀有」，純中間選民更是「難得」。若不用電訪資料來尋找，且這些民衆願意再受訪，這群人幾乎無被定位的可能。我們建議未來中間選民的研究者除了依循本研究的設計來找到隱性選民及純中間選民之外，尋找讓受訪者覺得舒服的方式進行訪問，例如面對面喝咖啡、使用網路問卷調查、通訊媒體、或社群媒體等方式。除此之外，訪問者也必須受過相當訓練及準備，才可能在訪問過程中，讓受訪者放下心防，放心地討論他們一向迴避的政治議題。

最後，本文的資料蒐集時間為非選舉期間，因此無法得知被判斷出政黨傾向的隱性選民，實際的投票抉擇狀況是否與其黨性一致。但是這個成果已展現間接測量題組在非選舉期間重建資料檔中政黨認同者的比例的效益。我們期待看到學術與實務界將此方法進一步用於選前的觀察。建議未來隱性選民的研究使用定群追蹤樣本，將實際的選後投票抉擇與選前的政黨意向調查問卷合併，這樣的資料將更有助於選舉預測、追蹤民衆政黨傾好的形成及強化的過程，以及更正確地描述台灣變動中的藍綠版塊圖像。

參考文獻

- ETtoday 東森民調雲，2014，〈決戰中台灣 2014 台中彰化南投縣市長參選人支持度調查〉，<http://www.ettoday.net/survey/survey.php?id=67>，查閱時間：2014/09/03。
- ETtoday. 2014. “Jue zhan zhong taiwan 2014 taizhong zhanghua nantou xianshizhang canxuanren zhichidu diaocha.” [Final battle in central Taiwan: Support rates of central Taiwan cities and counties’ candidates]. (Accessed on September 3, 2014).
- TVBS 民調中心，2014，〈台中市長選情民調〉，http://home.tvbs.com.tw/static/FILE_DB/PCH/201407/20140731201647333.pdf，查閱時間：2014/09/03。
- TVBS Poll Center. 2014. “Taizhong shizhang xuanqing mindiao” [Electoral survey of Mayor of Taichung City]. (Accessed on September 3, 2014).
- 中國評論新聞網，2007，〈馬英九推軍事政策：確保台海無戰事〉，<http://hk.crntt.com/doc/1004/4/1/1/100441143.html?coluid=7&kindid=0&docid=100441143>，查閱時間：2013/12/30。
- China Review News. 2007. “Ma ying-jiu tui junshi zhengce: quebao tai hai wu zhanshi” [Ma’s military policy: Ensuring no war in the Strait]. (Accessed on December 30, 2013).
- 中國評論新聞網，2012，〈立報社論：敗選怪罪王雪紅，未必有理〉，<http://mag.chinareviewnews.com/doc/1019/8/4/3/101984336.html?coluid=7&kindid=0&docid=101984336>，查閱時間：2014/12/03。
- China Review

News. 2012. “Li bao shelun: baixuan guaizui wang xue-hong, weibi youli” [Editorial: It may be reasonable to blame Wang Xue-Hong for KMT’s lost in election]. (Accessed on December 3, 2014).

今日新聞網，2012，〈HTC 吃定台灣人？梁文傑：這樣的企業，挺他幹嘛？〉，<http://www.nownews.com/n/2012/08/20/175613>，查閱時間：2014/12/03。NOW news. 2012. “HTC chi ding taiwan ren? liang wen-jie: zheyang de qiye, ting ta gan ma?” [HTC taking advantage of Taiwanese people? Liang Wen-Jie: Why do we keep supporting such kind of corporation?]. (Accessed on December 3, 2014).

王中天，2010，〈獨立選民的類型及其投票行爲：台灣 2008 年總統選舉的觀察〉，《選舉與研究》，17（2）：35-69。Wang, Jhong-tian. 2010. “Duli xuanmin de leixing ji ji toupiao hangwei : taiwan 2008 nian zongtong xuanju de guan cha” [The Types of Independent Voters and Their Voting Behavior : Some Observations from Taiwan's 2008 Presidential Election]. *Journal of Election Studies* 17 (2): 35-69.

朱曉玉，2004，〈我國獨立選民投票行爲研究：2000 年與 2004 年總統選舉之分析與比較〉，桃園：銘傳大學公共事務研究所在職專班碩士學位論文。Zhu, Xiao-yu. 2004. “Woguo duli xuanmin toupiao xingwei yanjiu: 2000 nian yu 2004 nian zongtong xuanju zhi fenxi yu bijiao” [Voting Behavior of Independent Voters in Taiwan: A Comparative Analysis of Presidential Elections in 2000 and 2004.] Taoyuan:

MA thesis, Graduate School of Public Affairs, Ming Chuan University.

余忠威，2012，〈台灣獨立選民之研究：2004年與2008年總統大選的實證分析〉，台北：國立台北大學公共行政暨政策學系碩士學位論文。Yu, Chung-wei. 2012. “*Taiwan duli xuanmin zhi yanjiu: 2004 nian yu 2008 nian zongtong daxuan de shizheng fenxi*” [Exploring Taiwan’s independent voter: an analysis of the 2004 and 2008 presidential election]. Taipei: MA thesis, Graduate School of Public Administration and Policy, National Taipei University.

吳乃德，2002，〈認同衝突與政治信任：現階段台灣族群政治的核心難題〉，《台灣社會學》，4：75-118。Wu, Nai-de. 2002. “Rentong chongtu yu zhengzhi shenren: xian jieduan taiwan zu qun zhengzhi de hexin nanti.” [Identity Conflict and Political Trust: Ethnic Politics in Contemporary Taiwan] *Taiwan Sociology* 4: 75-118.

吳欣禪，2010，〈獨立選民的類型、政治行為與態度以台灣2008年總統選舉為例〉，台北：國立台灣師範大學政治研究所碩士學位論文。Wu, Shin-chan. 2010. “*Duli xuanmin de leixing、zhengzhi xingwei yu taidu yi taiwan 2008 nian zongtong xuanju weili*” [The Types of Independent Voters and Their Political Behaviors and Attitudes: The Case of Taiwan’s 2008 Presidential Election]. Taipei: MA thesis, Graduate School of Political Science, National Taiwan Normal University.

吳皇昇，2011，〈政黨認同與施政評價對選民投票行為的影

- 響：「情義相挺」還是「拂袖而去」？》，台北：國立政治大學政治學研究所碩士學位論文。Wu, Huang-sheng. 2011. “Zhengdang rentong yu shizheng pingjia dui xuanmin toupiao xingwei de yingxiang: ‘qing yi xiang ting’ haishi ‘fu xiu er qu’?” [The impacts of party identification and government performance on voting behavior]. Taipei: MA thesis, Graduate School of Political Science, National Chengchi University.
- 吳重禮、許文賓，2003，〈誰是政黨認同者與獨立選民？以2001年台灣地區選民政黨認同的決定因素為例〉，《政治科學論叢》，18：101-140。Wu, Chung-li, and Wun-bin Syu. 2003. “Shei shi zhengdang rentong zhe yu duli xuanmin? yi 2001 nian taiwan diqu xuanmin zhengdang rentong de juejing yinsu weili” [Who Are Partisans and Independents?-Determinants of Party Identifications of Taiwan’s Voters in 2001]. *Taiwanese Journal of Political Science* 18: 101-140.
- 李鴻典，2004，〈阿扁提出黨徽國徽說亂了親中陣腳〉，http://www.southnews.com.tw/polit/polit_00/polit_09/01204.htm，查閱時間：2013/12/16。Li, Hung-tien. 2004. “A-bian tichu danghui guohui shuo luan le qinzhong zhenjiao” [Chen Shui-Bien disturbed pro-China camp with his linkage between KMT and ROC symbols]. (Accessed on December 16, 2013).
- 初文卿，2004，〈隱性選民研究－以2003年花蓮縣長補選為例〉，《師大政治論叢》，2：29-65。Chu, Wen-qing. 2004. “Yinxing xuanmin yanjiu-yi 2003 nian hualian xianchang bu xuan weili” [The Research of Implicit Voter-Using the 2003’s Election of Mayor of Hualien County as an

Example]. *Journal of N.T.N.U. Political Science* 2: 29-65.

林欣芳、羅添斌，2013，〈募兵爛攤子 監委籲馬別丟給下任〉，<http://news.ltn.com.tw/news/focus/paper/741373>，查閱時間：2013/12/30。Lin, Hsin-fang, and Tian-bin Lo. 2013. "Mubing lan tanzi jianwei yu ma bie diugei xiaren" [The Executive Yuan members warned Ma: Don't leave the problematic military recruitment policy to the next term]. (Accessed on December 30, 2013).

俞振華、林啓耀，2013，〈解析台灣民衆統獨偏好：一個兩難又不確定的選擇〉，《台灣政治學刊》，17（2）：165-230。Yu, Eric Chen-hua, and Kah-yew Lim. 2013. "Jiexi taiwan minzhong tongdu pian hao: yi ge liang nan you bu queding de xuanze" [Analyzing Taiwanese Public Opinion toward Future Cross-Strait Relations: Choice under Ambiguity and Uncertainty]. *Taiwan Political Science Review* 17 (2): 165-230.

政治大學選舉研究中心，2013，〈重要政治態度分布趨勢圖〉，<http://esc.nccu.edu.tw/app/news.php?class=203>，查閱時間：2013/10/18。Election Study Center, National Chengchi University. 2013. "Zhongyao zhengzhi taidu fenbu qushitu" [Trends in Core Political Attitudes among Taiwanese]. (Accessed on October 18, 2013).

洪永泰，2014，《誰會勝選？誰能凍蒜？預知政治版圖，讓民調數字告訴你》，台北：遠見天下文化。Hung, Yung-tai. 2014. *Shei hui sheng xuan? shei neng dong suan? yuzhi zhengzhi bantu rang mindiao shuzi gaosu ni*. [Who Can Win

- and Get Elected? Let Survey Figures Tell You about Our Future Political Land Shape*] Taipei: Commonwealth Publishing press.
- 徐火炎，1993，〈選舉競爭與政治分歧結構的變遷：國民黨與民進黨勢力的消長〉，《人文及社會科學集刊》，6（1）：37-75。Xu, Huo-yan. 1993. “Xuanju jingzheng yu zhengzhi fenqi jiegou de bianqian : guomindang yu minjindang shili de xia chang” [Electoral Competitions and the Change in Cleavage Structures: The Persistence of Electoral Bases of the KMT and the DPP]. *Research Center for Humanities and Social Sciences* 6 (1): 37-75.
- 張君慧，2012，〈以焦點團體訪談法探究台灣民衆國家認同的樣貌〉，高雄：國立中山大學政治學研究所碩士論文。Chang, Chun-hui. 2012. “Yi jiaodian tuanti fang tan fa tanjiu taiwan minzhong guojia rentong de yangmao” [A Basic Understanding of Taiwanese State Identification with the Focus Group Interview]. Kaohsiung: MA thesis, Graduate School of Political Science, National Sun Yat-Sen University.
- 張傳賢，2012，〈政黨認同、負面資訊的競爭與選民投票抉擇：2010年五都選舉的實證研究〉，《台灣政治學刊》，19（2）：37-70。Jang, Chuan-shian. 2012. “Zhengdang renting, fumian zixun de jingzheng yu xuanmin toupiao jueze: 2010 nian wudou xuanju de shizheng yanjiu” [Party Identification, Negative Information, and Voting Choices: An Empirical Analysis of Municipal Mayoral Election in 2010]. *Taiwan Political Science Review* 19 (2): 37-70.
- 張傳賢、黃紀，2011，〈政黨競爭與台灣族群認同與國家認

- 同間的聯結》，《台灣政治學刊》，15（1）：3-71。
- Huang, Chi, and Alex C. H. Chang. 2011. “Zhengdang jingzheng yu taiwan zuqun rentong yu guojia rentong jian de lianjie” [Party Competition and the Connection between the Taiwanese Ethnic Identity and National Identity]. *Taiwan Political Science Review* 15 (1): 3-71.
- 莊天憐，2001，〈我國獨立選民的發展與變遷（1989-1999）〉，《選舉研究》，8（1）：71-115。
- Jhuang, Tian-lian. 2001. “Woguo duli xuanmin de fazhan yu bianqian: 1989-1999” [The Developing and Changing Situation of Independent Voters in Taiwan from 1989 through 1999]. *Journal of Election Studies* 8 (1): 71-115.
- 莊淑媚、洪永泰，2011，〈特定政黨不認同：台灣地區民意調查中關於政黨認同的新測量工具〉，《選舉研究》，18（2）：1-29。
- Jhuang, Shu-mei, and Yung-tai Hung. 2011. “Teding zhengdang bu renting: taiwan diqu minyi diaocha zhong guanwu zhengdang rentong de xin celiang gongju” [A Study of Negative Identification against a Specific Party in Taiwan]. *Journal of Election Studies* 18 (2): 1-29.
- 陳恆明，1986，《中華民國政治符號之研究》，台北：台灣商務印書館。
- Chen, Heng-ming. 1986. *Zhonghua minguo zhengzhi fuhao zhi yanjiu*. [Study of political symbols of ROC]. Taipei: The Commercial Press.
- 陳陸輝，2000，〈台灣選民政黨認同的持續與變遷〉，《選舉研究》，7（2）：109-141。
- Chen, Lu-huei. 2000. “Taiwan xuanmin zhengdang rentong de chixu yu bianqian” [Change

and Continuity of Party Identification among the Electorate in Taiwan]. *Journal of Election Studies* 7 (2): 109-141.

陳雅蘭，2010，〈王雪紅：HTC 是中國人創立的品牌〉，
<http://edn.udn.com/news/view.jsp?aid=297745&cid=47#>，查閱時間：2014/12/03。Chen, Ya-lan. 2010. “Wang xue-hong: HTC shi zhongguo ren chuangli de pinpai” [Wang Xui-Hong: HTC is the brand name created by Chinese]. (Accessed on December 3, 2014).

台灣指標民調，2014，〈民衆的政黨傾向與印象評價〉，
http://www.tisr.com.tw/?page_id=486，查閱時間：2014/12/01。Taiwan Indicators Survey Research. 2014. “Minzhong de zhengdang qingxiang yu yinxiang pingjia” [Party Identification Tracking in Taiwan]. (Accessed on December 1, 2014).

劉正山，2009，〈2008 年總統大選競選期間政黨支持者選擇性接觸媒體傾向的分析〉，《選舉研究》，16 (2)：51-70。Liu, Cheng-shan. 2009. “2008 nian zongtong daxuan jingxuan qijian zhengdang zhichizhe xuanzhexing jiechu meiti qingxiang de fenxi” [Partisan Orientation and Selective Exposure during Taiwan’s 2008 Presidential Election Campaign]. *Journal of Election Studies* 16 (2): 51-70.

劉正山、朱淑華，2012，〈不中間的中間選民：以質性方法初探有政黨傾向選民隱藏政黨傾向的原因〉，《東吳政治學報》，30 (4)：177-233。Liu, Cheng-shan, and Shu-hua Jhu. 2012. “Bu zhongjian de zhongjian xuanmin: yi zhixing fangfa chutan you zhengdang qingxiang xuanmin yincang

zhengdang qingxiang de yuanyin” [“Pure Independents” Reconsidered: Using the Qualitative Approach to Explore Why Independent Leaners Hide Their Partisan Orientation]. *Soochow Journal of Political Science* 30 (4): 177-233.

劉康彥，2014，〈民調／中彰投藍天變綠地 林佳龍贏胡志強 28 個百分點〉，<http://www.ettoday.net/news/20140625/371413.htm>，查閱時間：2014/09/03。Liu, Kang-yan. 2014. “Mindiao/ zhong zhang tou lantian bian ludi lin jia-long ying hu zhi-qiang 28 ge baifendian” [Polls: Central Taiwan turning green: Ling Jia-Ling winning over Hu Zhi-Qiang by 28 percent]. (Accessed on September 3, 2014).

蔡佳泓，2014，〈縣市長支持之研究：多層次貝氏統計之應用〉，《應用經濟論叢》，96：69-103。Tsai, Chia-hung. 2014. “Xianshichang zhichi zhi yanjiu: duo cengci beishi tongji zhi yingyong” [Incumbent Support: Data Analysis Using Bayesian Multilevel Models]. *Taiwan Journal of Applied Economics* 96: 69-103.

薛立梅，2011，〈女性選民投票行為之研究－2010 台北市長選舉〉，台北：國立政治大學行政管理碩士論文。Xue, Li-mei. 2011. “Nuxing xuanmin toupiao hangwei zhi yanjiu—2010 taipei shichang xuanju” [The voting behavior of women voters-an analysis of 2010 Taipei mayoral election]. Taipei: MA thesis, Graduate School of Eminent Public Administrators, National Chengchi University.

謝文華、張文川，2007，〈大中至正再見 自由廣場今掛牌〉，<http://www.libertytimes.com.tw/2007/new/dec/8/today->

- fo4.htm，查閱時間：2013/10/17。Hsieh, Wen-hua, and Wen-chuan Chang. 2007. “Da zhong zhi zheng zaijian ziyou guangchang jin guapai” [Goodbye “Da Zhong Zhi Zheng”; hello “Liberty Square”]. (Accessed on October 17, 2013).
- Bartels, Larry M. 2014. “Remembering to Forget: A Note on the Duration of Campaign Advertising Effects.” *Political Communication* 31 (4): 532-544.
- Burnham, Walter Dean. 1970. *Critical Elections and the Mainsprings of American Politics*. New York, NY: Norton.
- Campbell, Angus, Philip E. Converse, Warren E. Miller, and Donald E. Stokes. 1960. *The American Voter*. Chicago, IL: The University of Chicago Press.
- Dennis, Jack. 1992. “Political Independence in America, 3: In Search of Closet Partisans.” *Political Behavior* 14 (3): 261-296.
- Dennis, Jack. 1988. “Political Independence in America, part II: Towards a Theory.” *British Journal of Political Science* 18 (2): 197-219.
- Dilliplane, Susanna. 2011. “All the News You Want to Hear: The Impact of Partisan News Exposure on Political Participation.” *Public Opinion Quarterly* 75 (2): 287-316.
- Jimenez, Guillermo C. 2009. *Red Genes, Blue Genes: Exposing Political Irrationality*. Brooklyn, NY: Autonomedia.
- Johnston, Richard. 2006. “Party Identification: Unmoved Mover or Sum of Preferences?” *Annual Review of Political Science* 9 (1): 329-351.

- Key, V. O. Jr. 1966. *The Responsible Electorate: Rationality in Presidential Voting. 1936-1960*. Cambridge, MA: Harvard University Press.
- Kim, Yonghwan, Hsuan-Ting Chen, and H. Gil de Zúñiga. 2013. “Stumbling upon news on the Internet: Effects of incidental news exposure and relative entertainment use on political engagement.” *Computers in Human Behavior* 29 (6): 2607-2614.
- Kleinnijenhuis, Jan, Anita M. J. van Hoof, and Dirk Oegema. 2006. “Negative News and the Sleeper Effect of Distrust.” *Harvard International Journal of Press-Politics* 11 (2): 86-104.
- Leeper, Thomas J., and Rune Slothuus. 2014. “Political Parties, Motivated Reasoning, and Public Opinion Formation.” *Political Psychology* 35: 129-156.
- Levendusky, Matthew. 2013a. *How Partisan Media Polarize America*. Chicago, IL: University of Chicago Press.
- Levendusky, Matthew. 2013b. “Why Do Partisan Media Polarize Viewers?” *American Journal of Political Science* 57 (3): 611-623.
- Magleby, David B., Candice J. Nelson, and Mark C. Westlye. 2011. “The Myth of the Independent Voter revisited.” In *Facing the Challenge of Democracy: Explorations in the Analysis of Public Opinion and Political Participation*, eds. Paul M. Sniderman, and Benjamin Highton. Princeton, NJ: Princeton University Press.
- Magleby, David B., and Candice Nelson. 2012. “Independent learners

as policy partisans: An examination of party identification and policy views.” *The Forum* 10 (3) Article 6: 1-17.

Miller, Arthur H., and Martin P. Wattenberg. 1983. “Measuring Party Identification, Independent or No Partisan Preference.” *American Journal of Political Science* 27 (1): 106-121.

Petrocik, John R. 1974. “An Analysis of Intransitivities in the index of Party Identification.” *Political Methodology* 1 (3): 31-47.

附錄一 電話訪問調查題目及次數分配表

變數名稱	題目	選項	次數	百分比
政黨認同	R1. 請問國內哪一個政黨的主張跟您的比較接近呢？	1. 隱性選民（中立、沒有、都（不）支持）	648	60.5
		2. 泛藍選民（國民黨、親民黨、新黨、泛藍）	196	18.3
		3. 泛綠選民（民進黨、台聯、泛綠）	218	20.3
		4. 無效值	10	0.9
媒體使用與接觸	R5. 目前國內收視較高的政論節目是 TVBS（56 台）羅智強主持的「2100 黑白相對論」和三立新聞台（54 台）廖筱君主持的「新台灣加油」。若只能選一個看，請問您會選哪一台？	0. 都看 / 都不看	470	43.8
		1. 泛藍（2100 黑白相對論）	233	21.7
		2. 泛綠（新台灣加油）	305	28.5
		3. 無效值	64	6.0
國家認同	R8. 我國參與世界級的運動比賽隊伍應該叫作「中華隊」，還是叫作「台灣隊」呢？	0. 都可以	133	12.4
		1. 泛藍（中華隊）	451	42.1
		2. 泛綠（台灣隊）	453	42.3
		3. 無效值	35	3.2
	R9. 您希望我國申請加入國際組織時用的名稱是「中華民國」還是「台灣」呢？	1. 泛藍（中華民國）	464	43.3
		2. 泛綠（台灣）	511	47.7
3. 無效值		97	9.0	

變數名稱	題目	選項	次數	百分比
統獨意識	R10a. 請問您希不希望有一天中華民國改名為台灣國或是台灣共和國？	0. 還好 / 沒意見	187	17.5
		1. 泛藍（非常不希望、不希望）	488	45.5
		2. 泛綠（非常希望、希望）	341	31.8
		3. 無效值	56	5.2
	R11a. 請問您希不希望台灣與大陸合為一個國家？	0. 還好 / 沒意見	123	11.4
		1. 泛藍（非常希望、希望）	109	10.2
		2. 泛綠（非常不希望、不希望）	806	75.2
		3. 無效值	34	3.2
兩岸關係	R13. 目前政府正在推動兩岸經貿談判，請問您覺得政府應該更勇敢積極一些還是小心謹慎一些？	1. 勇敢積極一些	393	36.7
		2. 小心謹慎一點	576	53.7
		3. 無效值	103	9.6
	R19a. 有人說王雪紅（HTC 總裁）帶領的宏達電已經不算是台灣企業，因此呼籲大眾抵制購買 HTC，請問您同意這樣的作法嗎？	0. 沒感覺	121	11.3
		1. 泛藍（不同意、完全不同意）	123	11.5
		2. 泛綠（非常同意、同意）	731	68.2
3. 無效值	97	9.0		
政治符號	R20a. 有人主張公共場所都不該設立蔣介石總統銅像，請問您支不支持這麼做？	0. 沒感覺	225	21.0
		1. 泛藍（不支持、非常不支持）	278	25.9
		2. 泛綠（非常支持、支持）	537	50.1
		3. 無效值	32	3.0

變數名稱	題目	選項	次數	百分比
政治符號	R21. 您覺得位在台北市的紀念蔣介石總統的園區，維持叫作自由廣場比較好呢，還是改回叫中正紀念堂比較好？	1. 泛藍（中正紀念堂）	438	40.9
		2. 泛綠（自由廣場）	487	45.4
		3. 無效值	147	13.7
	R22a. 有人認為國旗中有中國國民黨的黨徽，所以國旗的設計要改。請問您支不支持這個主張？	0. 沒感覺	80	7.5
		1. 泛藍（不支持、非常不支持/本就不該）	767	71.5
		2. 泛綠（非常支持、支持）	184	17.2
		3. 無效值	41	3.8
	R23a. 有人認為國歌第一句「三民主義，吾黨所宗」是指國民黨，請問您有多介意這件事？	0. 沒感覺	72	6.7
		1. 泛藍（不介意、非常不介意/本就應該如此）	827	77.2
		2. 泛綠（非常介意、介意）	145	13.5
3. 無效值		28	2.6	
政黨支持與偏好間接測量	R24a. 您覺得在野的民進黨應不應該為台灣社會今天的亂象道歉？	0. 還好/沒感覺	101	9.4
		1. 泛藍（非常應該、應該）	494	46.1
		2. 泛綠（不應該、完全不必）	419	39.1
		3. 無效值	58	5.4
	R25a. 您覺得執政的國民黨應不應該為台灣社會今天的亂象道歉？	0. 還好/沒感覺	75	7.0

變數名稱	題目	選項	次數	百分比
政黨支持 與偏好間 接測量		1. 泛藍（不應該、完全不必）	209	19.5
		2. 泛綠（非常應該、應該）	736	68.7
		3. 無效值	52	4.8
	R26a. 您覺得總統應不應該為台灣社會今天的亂象道歉？	0. 還好 / 沒感覺	72	6.7
		1. 泛藍（不應該、完全不必）	238	22.2
		2. 泛綠（非常應該、應該）	699	65.2
		3. 無效值	63	5.9
	R28a. 請問您有多希望民進黨（綠營）在年底的縣市長選舉中大勝國民黨（藍營）？	0. 還好 / 沒感覺	316	29.5
		1. 泛綠（非常希望、希望）	236	22.0
		2. 泛藍（不希望、完全不希望）	436	40.7
		3. 無效值	84	7.8
	政策看法	R29a. 請問您希不希望我們國家採取募兵制？（就是不再強制徵召男生當兵）	0. 還好 / 沒感覺	149
1. 泛藍（不希望、完全不希望）			455	42.4
2. 泛綠（非常希望、希望）			441	41.2
3. 無效值			27	2.5
投票抉擇	R32. 請問您 2012 年總統大選時投給哪一組候選人？	0. 其他組候選人、未投票、當時沒有投票權	251	23.4
		1. 泛藍（馬英九 / 吳敦義）	381	35.6
		2. 泛綠（蔡英文 / 蘇嘉全）	342	31.9

變數名稱	題目	選項	次數	百分比
		3. 無效值	98	9.1
年齡	請問您是民國幾年出生的？（換算年齡）	1. 20-29 歲	123	11.5
		2. 30-39 歲	171	15.9
		3. 40-49 歲	207	19.3
		4. 50-59 歲	285	26.6
		5. 20-29 歲	268	25.0
		6. 60 歲以上	18	1.7
教育程度	請問您的教育程度是什麼？	1. 不識字	12	1.1
		2. 識字但未入學	5	0.5
		3. 小學肄業	16	1.5
		4. 小學畢業	70	6.5
		5. 國、初中肄業	13	1.2
		6. 國、初中畢業	81	7.6
		7. 高中、職肄業	19	1.8
		8. 高中、職畢業	29	27.1
		9. 專科肄業	16	1.5
		10. 專科畢業	155	14.5
		11. 大學肄業（含在學中）	32	3.0
		12. 大學畢業	282	26.3
		13. 研究所（含在學、肄業、畢業）	74	6.9
		14. 無效值	6	0.5

資料來源：作者自行蒐集（2014.01.13-01.24）；有效受訪人數（N）= 1,072。

Myth of Independent Voters and the Prediction of Closet Partisans' Party Identification in Taiwan

Frank C. S. Liu

Professor
Institute of Political Science
National Sun Yat-Sen University

Ai-jhen Tsai

TEDS Project Assistant
Election Study Center
National Chengchi University

Abstract

Researchers of partisan voters have been assuming that there is a solid difference between “independent” voters and partisan voters (including leaners). This is hardly the case in the Taiwan context, a democracy with a two-party presidential system, where over 40 percent of voters are partisans, but claim to be independent in most telephone surveys. Pollsters, researchers, and journalists have been calculating the distribution of party supporters by either omitting these “independent” voters due to the unavailability of the data, or simply applying counterintuitive formulae to guess the distribution of the respondents with missing data. This study avoid the definition of these not-so-well-defined “independent” voters, but takes aim at these “invisible” or “closet” voters and attempts to the partisan orientation behind their ambivalent answers to telephone surveys.

With this in mind, we took a series of steps, including qualitative and quantitative ones. First, we used a representative sample, conducted in January 2014 (N=1,072) in Taiwan via an RDD telephone survey.

This survey included the conventional party identification question plus a series of theory-based alternative questions that we evaluated as triggering respondents' mobilized reasoning regarding the two major political parties, the Kuomintang (KMT) and Democratic Progressive Party (DPP). We then created an index for partisan respondents of the two political camps, and applied the score patterns to the closet respondents. In another follow up survey (March 2014) that targeted the closet respondents, we found that the correctness of prediction using the index was about 70%. We then targeted and interviewed the most ambivalent closet voters and explored how their partisan mobilized reasoning was (and failed to be) triggered by the alternative survey questions. We concluded with a few survey questions that future electoral studies can use for probing closet voters. The rich implications of the findings for improving the accuracy of predicting partisan votes, the debates about the characteristics of independent voters, and the development of partisan motivated reasoning theories are discussed

Keywords: party identification, independent voters, partisan mobilized reasoning, closet voters, election forecast

