



九十三年十月二日依本校九十四學年度  
碩博士班招生委員會第一次會議決議通過

# 國立中山大學九十四學年度 碩士班甄試入學招生簡章



國立中山大學碩博士班招生委員會 印製

# 目 錄

壹、 依據	1
貳、 修業年限	1
參、 報考資格	1
肆、 報名方式及日期	1
伍、 招生碩士班別、報考資格附加規定、甄試名額、甄試方式、 總成績計算方式及錄取標準	1
陸、 報名手續及注意事項	19
柒、 音樂學系碩士班各項主修面試內容	20
捌、 考試	21
玖、 成績核計處理及錄取規定	21
拾、 放榜	22
拾壹、 報到	22
拾貳、 複查成績辦法	23
拾參、 附註	23
拾肆、 「報考大學同等學力認定標準」有關碩士班報考資格	24
拾伍、 招生考試試場規則及違規處理辦法	25
附錄一 網路報名作業流程	27
附錄二 學歷(力)代碼表	28
附件一 甄試入學招生推薦信	31
附件二 生物科學系甄試入學招生推薦信	32
附件三 甄試考生學業成績總名次證明	33
附件四 企管系碩士班甄試初審基本資料表	34
附件五 在職人員報考證明書	35
附件六 音樂學系碩士班甄試應試自選曲目表	36
附件七 外國學歷切結書(持國外學歷(力)證件報考考生用)	37
附件八 「低收入戶考生報名費全免優待」申請表	38
附件九 成績複查申請書及查覆表	39

【 以上附件一~三及附件五~八之格式均可自<http://www2.nsysu.edu.tw/academic/>下載】  
內 含 寄甄試資格審核通知單專用信封乙個(請填妥收件人地址、姓名)

考生服務：電話(07)5252000 轉 2141~2142,2145。

Email:acad-a@mail.nsysu.edu.tw

## 重要日程表

一、報名日期(一律網路報名)：93.10.28中午12:00~93.11.4下午5:00

請把握報名系統開放時間,未於期限內完成登錄並寄件者,一律視同未完成報名

二、各碩士班辦理甄試時間：93.11.19 93.11.29

三、榜單公佈日期：93.12.10

四、申請複查成績截止日：93.12.20

網路報名專用碼：

銀行代碼：005 報名費繳費帳號：

(網路報名專用碼及報名費繳費帳號限一人報考一系組用,繳費報名後請勿再交予他人使用)

# 國立中山大學九十四學年度碩士班甄試入學招生簡章

## 壹、依據：

- 一、大學法第二十二條及其施行細則第十八條。
- 二、本校招生辦法。

## 貳、修業年限：一年至四年。

## 參、報考資格：

具備以下條件之一，並符合招生簡章中各碩士班所訂報考資格附加規定者，得報名參加甄試：

- (一) 教育部認可之國內、外各公私立大學、獨立學院畢業生(含應屆)，或符合提前畢業標準者。
- (二) 合於「報考大學同等學力認定標準」有關碩士班報考資格規定者。

註：1. 不限報考一校一系；惟考生應自行衡量得否參加一系以上之面試，並不得依此要求系所更換面試時間。

2. 中央暨地方機關公務人員薦任升等考試及格暨考選部歷年來舉辦之各類升等升資考試及格者，依本校招生委員會決議：不得以同等學力資格報考。

## 肆、報名方式及日期：

- 一、報名方式：一律上網登錄報名資料，並將報名表及備審資料於規定期限內寄送本校碩博士班招生委員會，詳細報名手續請參閱簡章十九頁「陸、報名手續及注意事項」。
- 二、報名日期：九十三年十月二十八日中午十二時至十一月四日下午五時。
- 三、收件截止日期：九十三年十一月四日(以國內郵戳為憑，逾期原件退還不予受理)。
- 四、收件方式：報名表及相關備審資料請以掛號郵寄高雄市郵政五九之七 號信箱「國立中山大學碩博士班招生委員會」。

自行送件者，可於收件截止日期前上班時間內，將報名表件送交本校行政大樓 6006 室教務處招生試務組(當場不予審核或檢查報名表件)，逾期(時)不予受理。

## 伍、招生碩士班別、報考資格附加規定、甄試名額、甄試方式、總成績計算方式及錄取標準：

碩 班 士 別	中國文學系碩士班	外國語文學系碩士班
報考資格附加規定	中國文學系、中國語文學系、國文學系或修習前述三學系為雙主修之畢業生（含應屆），在校學業成績總名次列該班（該系）學生數前40%以內者。	外國語文學系、英美語文學系、英國語文學系、應用外語系等相關學系或修習前述學系為雙主修之畢業生（含應屆），在校學業成績總名次列該班（該系）學生數前25%以內者。
甄 名 試 額	一般生 3 名	一般生 3 名 甲 組                      乙 組 2 名                        1 名
甄 試 方 式	<b>一、審查【佔60%】</b> 1.大學歷年成績單正本（同等學力者以最高學歷歷年成績單正本代替） 2.學業成績總名次證明正本 3.研究計畫 4.二科學期報告原件或已發表之論文，且有該任課教師簽名 5.二封任課老師彌封推薦信 <b>二、面試【佔40%】</b>	<b>一、初審【佔60%】</b> 1.大學歷年成績單正本（同等學力者以最高學歷歷年成績單正本代替） 2.學業成績總名次證明正本 3.二科學期報告英文原件，且有該任課教師批閱、評語及簽名 4.二科任課老師彌封英文推薦信 （初審結果依成績高低順序甲組通知七名，乙組通知三名，參加面試；初審成績相同時，則同分超額之考生一律取得面試之資格） <b>二、面試【佔40%】</b>
總 計 算 成 方 式	審查成績× 60% + 面試成績× 40% （各單項成績滿分均為100分）	初審成績× 60% + 面試成績× 40% （各單項成績滿分均為100分）
錄 取 標 準	總成績達七十五分者，再依分數高低順序錄取；總成績相同時，依【面試】成績高低順序錄取。	總成績達七十分者，再依分數高低順序錄取；總成績相同時，依【面試】成績高低順序錄取。
附 註	聯絡電話：(07) 5252000轉3053 網址： <a href="http://www2.nsysu.edu.tw/chinese/">http://www2.nsysu.edu.tw/chinese/</a>	1.申請甄試者，報名時必須註明甄試組別，選定組別後，不得換組。 2.甲組：文學組 乙組：應用語言學組 3.聯絡電話：(07) 5252000 轉 3131 網址： <a href="http://www2.nsysu.edu.tw/zephyr/">http://www2.nsysu.edu.tw/zephyr/</a>

碩班士別	音樂學系碩士班	藝術管理研究所碩士班
報考資格附加規定	音樂學系畢業生（含應屆），在校學業成績總名次列該班（該系）學生數前40%以內者。	<p>一、除須具有一般研究生報考資格外，尚須在公私立相關藝術文化機構服務六年以上，取得在職服務機構報考證明書。（服兵役期間不列入服務年資計算）</p> <p>二、前述「在公私立相關藝術文化機構服務六年以上」，係自取得一般研究生報考資格後起算，計算至九十四年九月研究生入學之日為止，不限定在同一機構。</p>
甄名試額	一般生 5 名	在職生 2 名
甄試方式	<p>一、審查【佔40%】</p> <ol style="list-style-type: none"> <li>1.大學歷年成績單正本（同等學力者以最高學歷歷年成績單正本代替）</li> <li>2.學業成績總名次證明正本</li> <li>3.二封任課老師彌封推薦信</li> <li>4.自傳一份（親筆繕寫）</li> <li>5.比賽得獎記錄或近二年之獨奏會證明（主修音樂學者得免附）</li> <li>6.主修作曲者附上三首不同型態之作品；主修音樂學者附上讀書計畫一份；主修鋼琴、弦樂、聲樂、管樂者附上學習及公開演出曲目一份（無公開演出者可免附）（附上指導老師之認可證明）</li> </ol> <p>二、主修面試【佔60%】：（六選一） 作曲（含筆試）/音樂學（含筆試）/鋼琴/弦樂/聲樂/管樂</p>	<p>一、審查【佔30%】</p> <ol style="list-style-type: none"> <li>1.大學歷年成績單正本（同等學力者以最高學歷歷年成績單正本代替）</li> <li>2.讀書計畫</li> <li>3.曾獲得之相關榮譽、學術成就（著作）或英文檢定證明等</li> </ol> <p>二、筆試【佔30%】 藝術管理</p> <p>三、面試【佔40%】</p>
總計算成績方式	審查成績× 40% + 主修面試成績× 60% （各單項成績滿分均為100分）	審查成績× 30% + 筆試成績× 30% + 面試成績× 40% （各單項成績滿分均為100分）
錄取標準	<ol style="list-style-type: none"> <li>1.主修面試成績未達七十五分者，不予錄取。</li> <li>2.依總成績高低順序錄取；總成績相同時，依【主修面試】成績高低順序錄取。</li> </ol>	比較總成績錄取；總成績相同時，依【筆試】、【面試】、【審查】成績高低順序錄取。
附註	<ol style="list-style-type: none"> <li>1.申請甄試者，報名時必須註明甄試主修面試項目，各項主修面試內容請見本簡章第柒條。</li> <li>2.主修面試請自備伴奏；除鋼琴外，其餘樂器請自備。</li> <li>3.報考時以提出的審查資料為其主修項目，錄取後以其考試組別入學，不得更改。</li> <li>4.聯絡電話：(07) 5252000 轉 3331 網址：http://www2.nsysu.edu.tw/music/</li> </ol>	<ol style="list-style-type: none"> <li>1.修業期間須通過規定之英語能力檢定。</li> <li>2.修業期間須至國外實務研究。</li> <li>3.聯絡電話：(07) 5252000 轉 3381 網址：http://www2.nsysu.edu.tw/AM/</li> </ol>

碩班士別	化學系碩士班	物理學系碩士班								
報考資格附加規定	一、化學相關學系畢業生（含應屆），在校學業成績總名次列該班（該系）學生數前40%以內者；或成績未達40%以內，但於申請時有已被接受之SCI論文者。 二、以同等學力資格報考者，其在校學業成績總名次須列於該班（該系）學生數前30%以內者。	一、理、工學院或相關學系畢業生（含應屆）。 二、以同等學力資格報考者其在校學業成績總名次須列該班（該系）學生數前40%以內。								
甄名額	一般生 18 名 <table border="1" data-bbox="263 645 842 750"> <tr> <td>甲組</td> <td>乙組</td> <td>丙組</td> <td>丁組</td> </tr> <tr> <td>4 名</td> <td>5 名</td> <td>4 名</td> <td>5 名</td> </tr> </table>	甲組	乙組	丙組	丁組	4 名	5 名	4 名	5 名	一般生 14 名
甲組	乙組	丙組	丁組							
4 名	5 名	4 名	5 名							
甄試方式	<b>一、初審【佔60%】</b> 1.大學歷年成績單正本（同等學力者以最高學歷歷年成績單正本代替） 2.學業成績總名次證明正本 3.化學專業教師彌封推薦信二封 4.其他學術活動紀錄（如國科會大學生暑期專題研究報告等） （初審結果各組依成績高低順序通知「甄試名額三倍」之考生參加面試；初審成績相同時，則同分超額之考生一律取得面試之資格） <b>二、面試【佔40%】</b>	<b>一、初審【佔60%】</b> 1.大學歷年成績單正本（同等學力者以最高學歷歷年成績單正本代替） 2.學業成績總名次證明正本 3.彌封推薦信二封 4.如有物理學力測驗成績、暑期國科會大學生研究計畫報告或專題研究報告，亦可提供做為審查資料 初審成績特優者，逕行錄取，名額上限為甄試名額二分之一（含）。其餘依初審總分高低順序通知『甄試總名額三倍』之考生參加面試；初審成績相同時，則同分超額之考生一律取得面試之資格 <b>二、面試【佔40%】</b>								
總計算方式	$初審成績 \times 60\% + 面試成績 \times 40\%$ （各單項成績滿分均為100分）	參加面試考生錄取總成績： $初審成績 \times 60\% + 面試成績 \times 40\%$ （各單項成績滿分均為100分）								
錄取標準	比較總成績錄取；總成績相同時，依【面試】成績高低順序錄取。	參加面試考生錄取標準：比較總成績錄取；總成績相同時，依【面試】成績高低順序錄取。								
附註	1.申請甄試者，報名時必須註明甄試組別，選定組別後，不得換組。 2.甲組：主修有機化學 乙組：主修無機化學 丙組：主修物理化學 丁組：主修分析化學 3.聯絡電話：(07) 5252000 轉 3902 網址： <a href="http://www2.nsysu.edu.tw/sysuchem/">http://www2.nsysu.edu.tw/sysuchem/</a>	聯絡電話：(07) 5253700 網址： <a href="http://www2.nsysu.edu.tw/Physics/">http://www2.nsysu.edu.tw/Physics/</a>								

碩 士 別	應用數學系碩士班	生物科學系碩士班						
報 考 資 格 附 加 規 定	在校學業成績總名次列該班（該系）學生數前40%以內者。	一、大學畢業生（含應屆），在校學業成績總名次列該班（該系）學生數前50%以內者。 二、同等學力者（若為專科畢業生則在校學業成績總名次列該班（該系）學生數前50%以內者）。						
甄 試 額	<p style="text-align: center;">一般生 13 名</p> <table border="1" style="width: 100%; border-collapse: collapse;"> <tr> <td style="width: 33%; text-align: center;">甲組</td> <td style="width: 33%; text-align: center;">乙組</td> <td style="width: 33%; text-align: center;">丙組</td> </tr> <tr> <td style="text-align: center;">5名</td> <td style="text-align: center;">3名</td> <td style="text-align: center;">5名</td> </tr> </table>	甲組	乙組	丙組	5名	3名	5名	一般生 13 名
甲組	乙組	丙組						
5名	3名	5名						
甄 試 方 式	<p><b>一、審查【佔40%】</b></p> <ol style="list-style-type: none"> <li>大學歷年成績單正本（同等學力者以最高學歷歷年成績單正本代替）</li> <li>學業成績總名次證明正本</li> <li>彌封推薦信至少二封</li> <li>其他學術著作、獎勵等</li> </ol> <p><b>二、筆試【佔30%】</b></p> <p>【報名人數如超過該組『甄試名額三倍』之組別得辦理】</p> <p>甲組：數理統計 乙組：數值分析 丙組：高微與線代</p> <p>（各組依筆試成績高低順序至多通知『甄試名額三倍』參加面試；未辦理筆試之組別，報名考生一律參加面試，審查成績佔70%）</p> <p><b>三、面試【佔30%】</b></p>	<p><b>一、初審【佔60%】</b></p> <ol style="list-style-type: none"> <li>大學歷年成績單正本（同等學力者以最高學歷歷年成績單正本代替）</li> <li>學業成績總名次證明正本</li> <li>個人資料</li> <li>彌封推薦信二封（請依本簡章第33頁本系推薦信格式提供）</li> </ol> <p>（初審結果依成績高低順序通知三十九名參加面試；初審成績相同時，則同分超額之考生一律取得面試之資格）</p> <p><b>二、面試【佔40%】</b></p>						
總 計 算 方 式	<p>無筆試：審查成績×70%+面試成績×30%</p> <p>有筆試：審查成績×40%+筆試成績×30%+面試成績×30%</p> <p>（各單項成績滿分均為100分）</p>	<p>初審成績×60%+面試成績×40%</p> <p>（各單項成績滿分均為100分）</p>						
錄 取 標 準	比較總成績錄取；總成績相同時，依【面試】成績高低順序錄取。	總成績達七十分以上者，比較總成績錄取；總成績相同時，依【面試】成績高低順序錄取。						
附 註	<ol style="list-style-type: none"> <li>申請甄試者，報名時必須註明甄試組別，選定組別後，不得換組。</li> <li>審查時，將注重專業科目之成績。</li> <li>甲組：主修統計 乙組：主修科學計算 丙組：主修數學</li> <li>聯絡電話：(07) 5252000 轉 3801 網址：<a href="http://www.math.nsysu.edu.tw/">http://www.math.nsysu.edu.tw/</a></li> </ol>	<p>聯絡電話：(07) 5252000 轉 3601</p> <p>網址：<a href="http://www2.nsysu.edu.tw/biology/">http://www2.nsysu.edu.tw/biology/</a></p>						

碩班士別	生物醫學研究所碩士班	電機工程學系碩士班												
報考資格附加規定	一、大學相關科系畢業生（含應屆），在校學業成績總名次列該班（該系）學生數前50%以內者。 二、接受同等學力資格者報考〔若為專科畢業者則在校學業成績總名次列該班（該系）學生數前50%者，其餘資格者需附取得報考資格之該項排名文件〕。	一、理、工學院或相關學系大學畢業生（含應屆），在校學業成績總名次列該班（該系）學生數前40%以內者。 二、以同等學力報考之考生，若為專科畢業者，須檢附在校學業成績總名次列該班（該系）學生數前30%以內之證明。												
甄試名額	一般生 6 名	一般生 36 名 <table border="1" data-bbox="831 667 1436 792"> <thead> <tr> <th>甲組</th> <th>乙組</th> <th>丙組</th> <th>丁組</th> <th>戊組</th> <th>己組</th> </tr> </thead> <tbody> <tr> <td>6 名</td> <td>4 名</td> <td>6 名</td> <td>7 名</td> <td>9 名</td> <td>4 名</td> </tr> </tbody> </table>	甲組	乙組	丙組	丁組	戊組	己組	6 名	4 名	6 名	7 名	9 名	4 名
甲組	乙組	丙組	丁組	戊組	己組									
6 名	4 名	6 名	7 名	9 名	4 名									
甄試方式	<b>一、初審【佔60%】</b> 1. 大學歷年成績單正本（同等學力者以最高學歷歷年成績單正本代替） 2. 學業成績總名次證明正本 3. 個人資料 4. 彌封推薦信二封 （初審結果依成績高低順序通知前十八名參加面試；初審成績相同時，則同分超額之考生一律取得面試之資格） <b>二、面試【佔40%】</b>	<b>一、初審【佔60%】</b> 1. 大學歷年成績單正本（同等學力者以最高學歷歷年成績單正本代替） 2. 學業成績總名次證明正本 3. 讀書計畫 4. 彌封推薦信二封 5. 其他有助審查之相關資料 （初審結果依各組初審總分高低順序通知各組前『甄試名額三倍』之考生參加面試；初審成績相同時，則同分超額之考生一律取得面試之資格） <b>二、面試【佔40%】</b>												
總計算成績方式	初審成績× 60% + 面試成績× 40% （各單項成績滿分均為100分）	初審成績× 60% + 面試成績× 40% （各單項成績滿分均為100分）												
錄取標準	比較總成績錄取；總成績相同時，依【面試】成績高低順序錄取。	比較總成績錄取；總成績相同時，依【面試】成績高低順序錄取。												
附註	聯絡電話：(07) 5252000轉5812 網址： <a href="http://www2.nsysu.edu.tw/iobms/">http://www2.nsysu.edu.tw/iobms/</a>	1. 申請甄試者，報名時必須註明甄試組別，選定組別後，不得換組。 2. 甲組：電子組、乙組：控制組、丙組：計算機組、丁組：電力組、戊組：電波光電組、己組：通訊組。 3. 初審結果公佈在本系網站 （ <a href="http://www.ee.nsysu.edu.tw/">http://www.ee.nsysu.edu.tw/</a> ）電子佈告欄中，請考生密切注意本系公告有關碩甄入學考試相關資訊，若有問題請與本系辦公室吳先生聯繫，聯絡電話：(07) 5252000 轉 4101。												



碩 班 士 別	機械與機電工程學系碩士班	材料科學研究所碩士班										
報考資格附加規定	一、理、工學院或相關學系畢業生（含應屆）。 二、以同等學力資格報考者其在校學業成績總名次須列該班（該系）學生數前40%以內。	理、工學院或相關學系畢業生（含應屆）。										
甄 試 名 額	一般生 36 名 <table border="1" data-bbox="268 696 820 792"> <tr> <td>甲組</td> <td>乙組</td> <td>丙組</td> <td>丁組</td> <td>戊組</td> </tr> <tr> <td>8名</td> <td>8名</td> <td>6名</td> <td>7名</td> <td>7名</td> </tr> </table>	甲組	乙組	丙組	丁組	戊組	8名	8名	6名	7名	7名	一般生 16 名
甲組	乙組	丙組	丁組	戊組								
8名	8名	6名	7名	7名								
甄 試 方 式	<b>一、初審【佔60%】</b> 1.大學歷年成績單正本（同等學力者以最高學歷歷年成績單正本代替） 2.學業成績總名次證明正本 3.研究報告、論文、專刊或其他有助審查之相關資料 4.彌封推薦信二封 5.讀書計畫 初審成績特優者，逕行錄取，名額上限為各組甄試名額二分之一（含）。其餘依各組初審總分高低順序通知『各組甄試總名額五倍』之考生參加面試 <b>二、面試【佔40%】</b> 內容以繳交研究報告、讀書計畫及各組相關基本工程知識為主	<b>一、初審【佔50%】</b> 1.大學歷年成績單正本 2.學業成績總名次證明正本 3.彌封推薦信二封 4.讀書計畫 5.其他學術著作報告及獎勵等 （初審結果依成績高低順序通知四十名之考生參加面試；初審成績相同時，則同分超額之考生一律取得面試之資格） <b>二、面試【佔50%】</b> 內容以專題報告、讀書計畫及相關知識為主										
總 計 算 成 績 方 式	參加面試考生錄取總成績：審查成績× 60% + 面試成績× 40% （各單項成績滿分均為100分）	初審成績× 50% + 面試成績× 50% （各單項成績滿分均為100分）										
錄 取 標 準	參加面試考生錄取標準：比較總成績錄取；總成績相同時，依【面試】成績高低順序錄取。	比較總成績錄取；總成績相同時，依【面試】成績高低順序錄取。										
附 註	1.申請甄試者，報名時必須註明甄試組別，選定組別後，不得換組。 2.審查時，將注重各組專業科目之成績。 3.甲組：熱流組、乙組：固體力學組、丙組：控制組、丁組：設計製造組、戊組：微奈米系統組。 4.聯絡電話：(07) 5252000 轉 4203 網址：http://www.mem.nsysu.edu.tw/ 5.初審結束後將於系網頁公佈錄取及參加面試考生名單。	聯絡電話：(07) 5254051 網址：http://www.mse.nsysu.edu.tw/										

碩班 士別	環境工程研究所碩士班	資訊工程學系碩士班
報考資格附加規定	理、工、管理學院或相關學系畢業生（含應屆），或同等學力資格報名考生在校學業成績總名次列該班（該系）學生數前40%以內者。	依本簡章參、報考資格，無附加規定。
甄名 試額	一般生 5 名	一般生 29 名
甄試 方式	<p>一、初審【佔50%】</p> <ol style="list-style-type: none"> <li>1.大學歷年成績單正本（同等學力者以最高學歷歷年成績單正本代替）</li> <li>2.學業成績總名次證明正本</li> <li>3.彌封推薦信一封</li> <li>4.讀書計畫一份</li> </ol> <p>（初審結果依成績高低順序至多通知十五名參加面試）</p> <p>二、面試【佔50%】</p>	<p>一、初審【佔60%】</p> <ol style="list-style-type: none"> <li>1.大學歷年成績單正本（同等學力者以最高學歷歷年成績單正本代替）</li> <li>2.學業成績總名次證明正本</li> <li>3.彌封推薦信至少二封</li> <li>4.讀書計畫</li> <li>5.其他有助審查之相關資料</li> </ol> <p>初審成績特優者，逕行錄取，名額上限為甄試名額二分之一（含）。其餘依初審總分高低順序至多通知『甄試總名額二倍』之考生參加面試</p> <p>二、面試【佔40%】</p>
總計 算成 績方 式	初審成績× 50% + 面試成績× 50% （各單項成績滿分均為100分）	參加面試考生錄取總成績：初審成績× 60% + 面試成績× 40% （各單項成績滿分均為100分）
錄取 標準	比較總成績錄取；總成績相同時，依【面試】成績高低順序錄取。	參加面試考生錄取標準：比較總成績錄取；總成績相同時，依【面試】成績高低順序錄取。
附 註	聯絡電話：( 07 ) 5252000 轉 4401 網址：http://www2.nsysu.edu.tw/IEE/	聯絡電話：( 07 ) 5252000 轉 4305 網址：http://www.cse.nsysu.edu.tw/

碩班別	光電工程研究所碩士班	通訊工程研究所碩士班
報考資格附加規定	在校學業成績總名次列該班（該系）學生數前40%以內者。	理、工學院或相關學系畢業生（含應屆），在校學業成績總名次列該班（該系）學生數前40%以內者。
甄名試額	一般生 10 名	一般生 8 名
甄試方式	<p>一、初審【佔60%】</p> <ol style="list-style-type: none"> <li>1.大學歷年成績單正本（同等學力者以最高學歷歷年成績單正本代替）</li> <li>2.學業成績總名次證明正本</li> <li>3.彌封推薦信二封</li> <li>4.讀書計畫</li> <li>5.其他有助審查之相關資料</li> </ol> <p>（初審結果依成績高低順序至多通知三十名參加面試）</p> <p>二、面試【佔40%】</p>	<p>一、初審【佔60%】</p> <ol style="list-style-type: none"> <li>1.大學歷年成績單正本（同等學力者以最高學歷歷年成績單正本代替）</li> <li>2.學業成績總名次證明正本</li> <li>3.彌封推薦信二封</li> <li>4.讀書計畫</li> <li>5.其他有助審查之相關資料</li> </ol> <p>（初審結果依成績高低順序通知二十五名參加面試；初審成績相同時，則同分超額之考生一律取得面試之資格）</p> <p>二、面試【佔40%】</p>
總計算成績式	初審成績× 60% + 面試成績× 40% （各單項成績滿分均為100分）	初審成績× 60% + 面試成績× 40% （各單項成績滿分均為100分）
錄取標準	比較總成績錄取；總成績相同時，依【面試】成績高低順序錄取。	比較總成績錄取；總成績相同時，依【面試】成績高低順序錄取。
附註	聯絡電話：（07）5252000轉4451~4452 網址： <a href="http://www2.nsysu.edu.tw/eo/">http://www2.nsysu.edu.tw/eo/</a>	1.甲組：系統網路組 乙組：傳輸組（不招收甄試生） 2.聯絡電話：（07）5252000 轉 4476 網址： <a href="http://www.ice.nsysu.edu.tw/">http://www.ice.nsysu.edu.tw/</a>

碩 班 士 別	企業管理學系碩士班	資訊管理學系碩士班
報 考 資 格 附 加 規 定	一、依教育部相關規定辦理。 二、大學部各學系九十一至九十三年畢業生及本學年度應屆畢業生，在校學業成績總名次列該班（該系）學生數前50%以內者。	在校學業成績總名次列該班（該系）學生數前50%以內者。
甄 名 試 額	一般生 12 名	一般生 15 名
甄 試 方 式	<p>一、初審【佔30%】</p> <p>請填妥附件四之企管系初審基本資料表，本表請上網登錄並列印乙份隨資料寄上。http： //www.bm.nsysu.edu.tw</p> <ol style="list-style-type: none"> <li>學術成就【自傳（含個人簡介、讀書計畫、生涯規畫等共兩頁 A4 為限）、大學歷年成績單正本、學業成績總名次證明正本）、已發表或參與之學術研究報告】</li> <li>外語能力（托福成績、多益及其他外語能力證明）</li> <li>社區服務（社區服務工作證明如義工、志工等）</li> <li>課外活動（社區經驗、領導能力等證明）</li> <li>特殊成就（競賽成果等證明）</li> </ol> <p>以上 2 至 5 項，每項至多列三項，繳交證明文件請以書面影印，恕不退件。</p> <p>（初審結果依初審總分錄取前『甄試名額三倍』之考生參加複試；初審成績相同時，則同分超額之考生一律取得複試之資格）</p> <p>二、複試【佔70%】</p> <ol style="list-style-type: none"> <li>筆試（佔 30%）：論文寫作（含中、英文）</li> <li>面試（佔 40%）：中、英文面試</li> </ol>	<p>一、初審【佔50%】</p> <p>請上網登錄初審基本資料表(含學術表現、外語能力、工讀/工作經驗、社團活動、特殊表現)，並列印乙份隨下列資料寄上。http：//www.mis.nsysu.edu.tw</p> <ol style="list-style-type: none"> <li>大學歷年成績單正本（同等學力者以最高學歷歷年成績單正本代替）</li> <li>學業成績總名次證明正本</li> <li>讀書計畫書（不超過三頁）</li> <li>研究成果（如學期報告、研究計畫等）</li> <li>履歷表一份</li> <li>自傳一份</li> <li>彌封推薦信二封</li> <li>外語能力相關證明</li> <li>特殊表現相關證明文件</li> </ol> <p>初審成績特優者，逕行錄取，名額上限為甄試名額二分之一（含）。其餘依初審成績高低順序通知三十名考生參加面試；初審成績相同時，則同分超額之考生一律取得面試之資格。</p> <p>二、面試【佔50%】</p>
總 計 算 成 方 績 式	初審成績× 30% + 筆試成績× 30% + 面試成績× 40% （各單項成績滿分均為100分）	參加面試考生錄取總成績：初審成績× 50% + 面試成績× 50% （各單項成績滿分均為100分）
錄 取 標 準	比較總成績錄取；總成績相同時，依【面試】、【筆試】成績高低順序錄取。	1. 審查由學系組成甄試委員會按各項資料計總。 2. 參加面試考生錄取標準：比較總成績錄取；總成績相同時，依【面試】成績高低順序錄取。
附 註	1. 修業期間須通過本系之語文能力規定。 2. 不用推薦函。 3. 聯絡電話：(07) 5252000 轉 4605 網址：http://www.bm.nsysu.edu.tw/	1. 須通過本所之語文能力規定，方可畢業。 2. 聯絡電話：(07) 5252000 轉 4701 網址：http://www.mis.nsysu.edu.tw/

碩班士別	財務管理學系碩士班	公共事務管理研究所碩士班
報考資格附加規定	在校學業成績總名次列該班（該系）學生數前50%以內者。	依本簡章參、報考資格，無附加規定。
甄名試額	一般生 9 名	一般生 4 名
甄試方式	<p><b>一、初審【佔50%】</b></p> <ol style="list-style-type: none"> <li>1.大學歷年成績單正本（同等學力者以最高學歷歷年成績單正本代替）</li> <li>2.學業成績總名次證明正本</li> <li>3.讀書計畫書</li> <li>4.研究成果（如學期報告、研究計畫等）</li> <li>5.自傳一份</li> <li>6.彌封推薦信二封</li> <li>7.其他有助審查之相關資料</li> </ol> <p>（初審結果依成績高低順序通知十八名參加面試；初審成績相同時，則同分超額之考生一律取得面試之資格）</p> <p><b>二、面試【佔50%】</b></p>	<p><b>一、初審【資格審查】</b></p> <ol style="list-style-type: none"> <li>1.大學歷年成績單正本（同等學力者以最高學歷歷年成績單正本代替）</li> <li>2.讀書計畫書</li> <li>3.研究成果（如學期報告、研究計畫等）</li> <li>4.自傳一份</li> <li>5.彌封推薦信二封</li> <li>6.其他有助審查之相關資料</li> </ol> <p>（初審結果依成績高低順序通知十名參加複試；初審成績相同時，則同分超額之考生一律取得複試之資格）</p> <p><b>二、複試【佔100%】</b></p> <ol style="list-style-type: none"> <li>1.面試（佔 40%）</li> <li>2.筆試：管理學（佔 30%） 經濟學（佔 30%）</li> </ol>
總計算成績式	初審成績× 50% + 面試成績× 50% （各單項成績滿分均為100分）	面試成績× 40% + 管理學成績× 30% + 經濟學成績× 30% （各單項成績滿分均為100分）
錄取標準	比較總成績錄取；總成績相同時，依【面試】成績高低順序錄取。	比較總成績錄取；總成績相同時，依【面試】、【管理學】成績高低順序錄取。
附註	<ol style="list-style-type: none"> <li>1.大學未修經濟學、統計學、財務管理者，若經錄取，需通過能力筆試，未通過者，需補修上述課程。</li> <li>2.修業期間須通過新制托福 200 分或其他本所認定語文能力標準者，方可畢業。</li> <li>3.聯絡電話：(07) 5252000 轉 4806 網址：http://www.finance.nsysu.edu.tw/</li> </ol>	<ol style="list-style-type: none"> <li>1.須通過本所之語文能力規定（新制托福 200 分、多益 700 分、或其他本所認定之語言能力標準），方可畢業。</li> <li>2.凡為本所研究生均有機會參與本所之國際學術交流計畫。</li> <li>3.聯絡電話：(07) 5252000 轉 4901~4905 網址：http://www2.nsysu.edu.tw/pam/</li> </ol>

碩班士別	人力資源管理研究所碩士班	傳播管理研究所碩士班
報考資格附加規定	一、一般考生依本簡章參、報考資格，無附加規定。 二、報考在職進修考生： 1. 除須具有一般研究生報考資格外，尚須在公私立機構服務三年以上，取得新竹以北地區在職服務機構報考證明書。(服兵役期間列入服務年資計算) 2. 前述「在公私立機構服務三年以上」，係自取得一般研究生報考資格後起算，計算至九十四年九月研究生入學之日為止，不限定在同一機構。	在校學業成績總名次列該班(該系)學生數前25%以內者。
甄名試額	一般生 6 名 在職生 3 名	一般生 6 名 甲組 3 名      乙組 3 名
甄試方式	一、初試：包括審查與筆試 1. 審查科目 (一般生佔 60%，在職生佔 70%) (1) 大學歷年成績單正本(須附學業成績排名) (2) 研究計畫書 (3) 自傳 (4) 彌封推薦信二封 以上資料各乙份(如有托福成績，請附證明影本) 2. 筆試科目：管理英文 (一般生佔 40%，在職生佔 30%) (初試結果依成績高低順序一般生通知前十八名、在職生通知前九名參加面試；初試成績相同時，則同分超額之考生一律取得面試之資格) 二、面試：面試語言以英語為主。	一、初審【佔35%】 1. 大學歷年成績單正本(同等學力者以最高學歷歷年成績單正本代替) 2. 學業成績總名次證明正本 3. 讀書計畫書 4. 彌封推薦信二封 5. 自傳一份(五百字以內) 6. 特殊表現及其他有助審查之相關資料 (初審結果依成績高低順序各組通知六名參加複試；初審成績相同時，則同分超額之考生一律取得複試之資格) 二、複試【佔65%】 1. 論文寫作(佔 30%) 2. 面試(佔 35%)
總計算成績式	1. 初試：一般生審查成績× 60% + 筆試成績× 40%；在職生審查成績× 70% + 筆試成績× 30% 2. 面試：面試成績× 100% (各單項成績滿分均為100分)	初審成績× 35% + 論文寫作成績× 30% + 面試成績× 35% (各單項成績滿分均為100分)
錄取標準	依【面試】成績高低順序錄取。	比較總成績錄取；總成績相同時，依【面試】、【論文寫作】成績高低順序錄取。
附註	1. 一般生修業期間應出國進修一學期。 2. 一般生修業期間應駐廠專案實習二個月。 3. 修業期間須通過本所之語言能力規定。 4. 聯絡電話：(07) 5252000 轉 4920-4922 網址： <a href="http://hrm.nsysu.edu.tw/">http://hrm.nsysu.edu.tw/</a>	1. 申請甄試者，報名時必須註明甄試組別，選定組別後，不得換組。 2. 甲組：傳播組；乙組：管理組。 3. 須通過本所之語文能力規定，方可畢業。詳細規定請參見網址： <a href="http://cm.nsysu.edu.tw/~icm">http://cm.nsysu.edu.tw/~icm</a> 。 4. 聯絡電話：(07) 5252000 轉 4952

碩班 士別	醫務管理研究所碩士班	海洋生物研究所碩士班
報考資格附加規定	<p>一、一般生在校學業成績總名次列該班（該系）學生數前50%以內者。</p> <p>二、報考在職進修考生：</p> <ol style="list-style-type: none"> <li>1.除須具有一般研究生報考資格外，尚須在公私立機構服務三年以上，取得在職服務機構報考證明書。（服兵役期間列入服務年資計算）</li> <li>2.前述「在公私立機構服務三年以上」，係自取得一般研究生報考資格後起算，計算至九十四年九月研究生入學之日為止，不限定在同一機構。</li> </ol>	<p>一、報考一般生：取得海洋、理、工、醫、農等學院相關學系學士學位（含應屆）或具同等學力者。</p> <p>二、報考在職進修考生：</p> <ol style="list-style-type: none"> <li>1.除須具有一般研究生報考資格外，尚須在公私立機構服務三年以上，取得在職服務機構報考證明書。</li> <li>2.前述「在公私立機構服務三年以上」，係自取得一般研究生報考資格後起算，計算至九十四年九月研究生入學之日為止，不限定在同一機構，服兵役期間不列入服務年資計算。</li> </ol>
甄名 試額	<p>一般生 3 名 在職生 5 名</p>	<p>一般生 5 名 在職生 1 名</p>
甄試 方式	<p>一、初審【佔50%】 請上網下載初審基本資料表(含學術表現、外語能力、工讀/工作經驗、社團活動、特殊表現),並列印乙份隨下列資料寄上。 <a href="http://cm.nsysu.edu.tw/~hcm/index.htm">http://cm.nsysu.edu.tw/~hcm/index.htm</a></p> <ol style="list-style-type: none"> <li>1.大學歷年成績單正本（同等學力者以最高學歷歷年成績單正本代替）</li> <li>2.學業成績總名次證明正本</li> <li>3.讀書計畫書（不超過三頁）</li> <li>4.研究成果（如學期報告、研究計畫等）</li> <li>5.履歷表及自傳各一份</li> <li>6.彌封推薦信二封</li> <li>7.外語能力（托福成績、多益及其他外語能力證明）</li> <li>8.特殊表現相關證明文件</li> </ol> <p>（初審結果依成績高低順序通知一般生前九名、在職生前十五名參加面試；初審成績相同時，則同分超額之考生一律取得面試之資格）</p> <p>二、面試【佔50%】</p>	<p>一、初審【佔50%】</p> <ol style="list-style-type: none"> <li>1.大學歷年成績單正本（同等學力者以最高學歷歷年成績單正本代替）</li> <li>2.學業成績總名次證明正本</li> <li>3.彌封推薦信二封（推薦信內須附上推薦人聯絡電話及地址）</li> <li>4.自傳、讀書計畫、曾獲獎勵、發表論文、工作經歷等有助審查之相關資料</li> </ol> <p>（初審結果依成績高低順序通知一般生前十名、在職生前三名參加面試；初審成績相同時，則同分超額之考生一律取得面試之資格）</p> <p>二、面試【佔50%】</p>
總計 算成 績方 式	<p>初審成績× 50% + 面試成績× 50% （各單項成績滿分均為100分）</p>	<p>初審成績× 50% + 面試成績× 50% （各單項成績滿分均為100分）</p>
錄取 標準	<ol style="list-style-type: none"> <li>1.審查由本所組成甄試委員會按各項資料計總。</li> <li>2.比較總成績錄取；總成績相同時，依【面試】成績高低順序錄取。</li> </ol>	<p>比較總成績錄取；總成績相同時，依【面試】成績高低順序錄取。</p>
附 註	<ol style="list-style-type: none"> <li>1.一般生修業期間應出國進修一學期。</li> <li>2.一般生修業期間應專案實習二個月。</li> <li>3.修業期間須通過本所之語言能力規定。</li> <li>4.聯絡電話：(07) 5252000 轉 4870-4873 <a href="http://cm.nsysu.edu.tw/~hcm/index.htm">http://cm.nsysu.edu.tw/~hcm/index.htm</a></li> </ol>	<p>聯絡電話：(07) 5252000轉5101 網址：<a href="http://www.mbi.nsysu.edu.tw/">http://www.mbi.nsysu.edu.tw/</a></p>

碩班士別	海洋地質及化學研究所碩士班	海洋生物科技暨資源學系碩士班
報考資格附加規定	海洋、理、工、醫、農學院相關學系畢業生（含應屆）。	海洋、理、工、醫、農學院相關學系畢業生（含應屆）。
甄試名額	一般生 6 名	一般生 8 名
甄試方式	<p>一、初審【佔50%】</p> <ol style="list-style-type: none"> <li>1.大學歷年成績單正本（同等學力者以最高學歷歷年成績單正本代替）</li> <li>2.學業成績總名次證明正本</li> </ol> <p>（初審達七十分者通知參加面試）</p> <p>二、面試【佔50%】</p>	<p>一、初審【佔50%】</p> <ol style="list-style-type: none"> <li>1.大學歷年成績單正本（同等學力者以最高學歷歷年成績單正本代替）</li> <li>2.學業成績總名次證明正本（同等學力者免附）</li> <li>3.彌封推薦信二至三封（推薦信內須附上推薦人聯絡電話及地址）</li> <li>4.曾獲獎勵、發表論文等有助審查之相關資料</li> </ol> <p>（初審結果依成績高低順序通知十六名參加面試；初審成績相同時，則同分超額之考生一律取得面試之資格）</p> <p>二、面試【佔50%】</p>
總計算成績式	初審成績× 50% + 面試成績× 50% （各單項成績滿分均為100分）	初審成績× 50% + 面試成績× 50% （各單項成績滿分均為100分）
錄取標準	面試成績達七十分者，再依總成績高低順序錄取。總成績相同時，依【面試】成績高低順序錄取。	總成績達八十分者，再依總成績高低順序錄取。總成績相同時，依【面試】成績高低順序錄取。
附註	聯絡電話：（07）5252000轉5131 網址： <a href="http://www2.nsysu.edu.tw/mgac/">http://www2.nsysu.edu.tw/mgac/</a>	聯絡電話：（07）5252000轉5021 網址： <a href="http://www2.nsysu.edu.tw/MR/">http://www2.nsysu.edu.tw/MR/</a>



碩班 士別	海洋環境及工程學系碩士班	海下技術研究所碩士班
報考 資格 附加 規定	<p>一、海洋、理、工、醫、農、管理、法、商學院相關學系畢業生（含應屆）。</p> <p>二、報考在職進修考生：</p> <p>1. 除須具有一般研究生報考資格外，尚須在同一公私立機構服務二年以上，取得在職服務機構報考證明書。（服兵役期間不列入服務年資計算）</p> <p>2. 前述「在公私立機構服務二年以上」，係自取得一般研究生報考資格後起算，計算至九十四年九月研究生入學之日為止。</p>	海洋、理、工學院相關學系畢業生（含應屆）。
甄試 名額	<p>一般生 8 名</p> <p>在職生 1 名</p>	一般生 3 名
甄試 方式	<p>一、初審【佔60%】</p> <p>1. 大學歷年成績單正本（同等學力者以最高學歷歷年成績單正本代替）</p> <p>2. 學業成績總名次證明正本</p> <p>3. 彌封推薦信二封（推薦信內須附上推薦人連絡電話及地址）</p> <p>4. 曾獲獎勵、發表論文等有助審查之相關資料</p> <p>初審成績特優者，逕行錄取，名額上限為四名（含在職生）。其餘依初審成績高低順序通知「一般生名額二倍；在職生名額三倍」之考生參加面試；初審成績相同時，則同分超額之考生一律取得面試之資格。</p> <p>二、面試【佔40%】</p>	<p>一、審查【佔60%】</p> <p>1. 大學歷年成績單正本（同等學力者以最高學歷歷年成績單正本代替）</p> <p>2. 學業成績總名次證明正本</p> <p>3. 彌封推薦信二封（推薦信內須附上推薦人連絡電話及地址）</p> <p>4. 自傳（含讀書計畫） 曾獲獎勵、發表論文等有助審查之相關資料</p> <p>二、面試【佔40%】</p>
總計 算成 績方 式	<p>參加面試考生錄取總成績：初審成績× 60% + 面試成績× 40%</p> <p>（各單項成績滿分均為100分）</p>	<p>審查成績× 60% + 面試成績× 40%</p> <p>（各單項成績滿分均為100分）</p>
錄取 標準	<p>參加面試考生錄取標準：總成績達八十分者，再依總成績高低順序錄取。總成績相同時，依【面試】成績高低順序錄取。</p>	<p>總成績達八十分者，再依總成績高低順序錄取。總成績相同時，依【面試】成績高低順序錄取。</p>
附 註	<p>1. 聯絡電話：（07）5252000轉5061 網址：<a href="http://www.maev.nsysu.edu.tw/">http://www.maev.nsysu.edu.tw/</a></p> <p>2. 初審結束後將於系網頁公佈錄取及參加面試考生名單。</p>	<p>聯絡電話：（07）5252000轉5271 網址：<a href="http://www.iut.nsysu.edu.tw/">http://www.iut.nsysu.edu.tw/</a></p>

碩班士別	海洋物理研究所碩士班	中山學術研究所碩士班				
報考資格附加規定	一、海洋、理、工學院相關學系畢業生（含應屆）。 二、以同等學力資格報考者限海洋、理、工相關科系。 三、報考在職進修考生： 1. 除須具有一般研究生報考資格外，尚須在同一公私立機構服務二年以上，取得在職證明及服務機構報考同意書。（服兵役期間不列入服務年資計算） 2. 前述「在公私立機構服務二年以上」，係自取得一般研究生報考資格後起算，計算至九十四年九月研究生入學之日為止。	依本簡章參、報考資格，無附加規定。				
甄名試額	一般生 1 名 在職生 1 名	一般生 2 名 <table border="1" data-bbox="842 797 1441 891"> <tr> <td data-bbox="842 797 1134 846">甲組</td> <td data-bbox="1134 797 1441 846">丙組</td> </tr> <tr> <td data-bbox="842 846 1134 891">1 名</td> <td data-bbox="1134 846 1441 891">1 名</td> </tr> </table>	甲組	丙組	1 名	1 名
甲組	丙組					
1 名	1 名					
甄試方式	<b>一、初審【佔60%】</b> 1. 大學歷年成績單正本（同等學力者以最高學歷歷年成績單正本代替） 2. 學業成績總名次證明正本 3. 彌封推薦信二封（推薦信內須附上推薦人連絡電話及地址） 4. 自傳（含讀書計畫）、曾獲獎勵、發表論文等有助審查之相關資料 （初審結果依成績高低順序至多通知一般生三名、在職生二名，參加面試） <b>二、面試【佔40%】</b>	<b>一、審查【佔60%】</b> 1. 大學歷年成績單正本（同等學力者以最高學歷歷年成績單正本代替） 2. 學業成績總名次證明正本 3. 自傳一份（含個人履歷） 4. 彌封推薦信二封 5. 研究計畫書 <b>二、面試【佔40%】</b>				
總計算成方績式	初審成績× 60% + 面試成績× 40% （各單項成績滿分均為100分）	審查成績× 60% + 面試成績× 40% （各單項成績滿分均為100分）				
錄準取標	比較總成績錄取；總成績相同時，依【面試】成績高低順序錄取。	比較總成績錄取；總成績相同時，依【面試】成績高低順序錄取。				
附註	聯絡電話：(07) 5252000轉5351 網址： <a href="http://www2.nsysu.edu.tw/mph/">http://www2.nsysu.edu.tw/mph/</a>	1. 申請甄試者，報名時必須註明甄試組別，選定組別後，不得換組。 2. 甲組：政治組 乙組：經濟組（不招收甄試生） 丙組：社會組 3. 聯絡電話：(07) 5252000 轉 5512 網址： <a href="http://www2.nsysu.edu.tw/sis/">http://www2.nsysu.edu.tw/sis/</a>				

碩 班 士 別	政治學研究所碩士班	大陸研究所碩士班	
報考資格附加規定	依本簡章參、報考資格，無附加規定。	依本簡章參、報考資格，無附加規定。	
甄 名 試 額	一般生 3 名	一般生 6 名	
甄 試 方 式	<p>一、審查【佔60%】</p> <ol style="list-style-type: none"> <li>1.大學歷年成績單正本（同等學力者以最高學歷歷年成績單正本代替）</li> <li>2.學業成績總名次證明正本</li> <li>3.自傳一份（含個人履歷）</li> <li>4.研究計畫書</li> </ol> <p>二、面試【佔40%】</p>	<p>一、初審【佔60%】</p> <ol style="list-style-type: none"> <li>1.大學歷年成績單正本（同等學力者以最高學歷歷年成績單正本代替）</li> <li>2.學業成績總名次證明正本</li> <li>3.自傳一份（含個人履歷）</li> <li>4.研究計畫書</li> <li>5.彌封推薦信一封（推薦信內須附上推薦人聯絡電話及地址）</li> <li>6.相關資料（含相關學術著作）</li> </ol> <p>（初審結果依成績高低順序每組至多通知前二十名，參加面試）</p> <p>二、面試【佔40%】</p>	
總 計 算 成 績 方 式	審查成績× 60% + 面試成績× 40% （各單項成績滿分均為100分）	初審成績× 60% + 面試成績× 40% （各單項成績滿分均為100分）	
錄 取 標 準	比較總成績錄取；總成績相同時，依【面試】成績高低順序錄取。	比較總成績錄取；總成績相同時，依【面試】成績高低順序錄取。	
附 註	聯絡電話：(07) 5252000轉5551 網址：http://www2.nsysu.edu.tw/politics/	<ol style="list-style-type: none"> <li>1.申請甄試者，報名時必須註明甄試組別，選定組別後，不得換組。</li> <li>2.甲組：法政組、乙組：經貿組。</li> <li>3.聯絡電話：(07) 5252000 轉 5571 網址：http://www2.nsysu.edu.tw/macs/</li> </ol>	

碩班士別	經濟學研究所碩士班	教育研究所碩士班
報考資格附加規定	依本簡章參、報考資格，無附加規定。	一、一般考生依本簡章參、報考資格，無附加規定。 二、報考在職進修考生： 1. 除須具有一般研究生報考資格外，尚須「在公私立學校擔任合格專任教師或在教育相關機構服務」共五年以上，取得在職服務機構報考證明書。 2. 前述「在公私立學校擔任合格專任教師或在教育相關機構服務共五年以上」，係自取得一般研究生報考資格後起算（不含代理代課、試用、實習教師及兵役年資），計算至九十四年九月研究生入學之日為止，不限定在同一學校或機關。
甄名試額	一般生 3 名	一般生 7 名 在職生 3 名
甄試方式	一、審查【佔50%】 1. 大學歷年成績單正本（同等學力者以最高學歷歷年成績單正本代替） 2. 學業成績總名次證明正本 3. 自傳一份（含個人履歷） 4. 彌封推薦信二封（推薦信內須附上推薦人聯絡電話及地址） 5. 研究計畫書 二、面試【佔50%】	一、初審【佔60%】 1. 大學歷年成績單正本（同等學力者以最高學歷歷年成績單正本代替） 2. 學業成績總名次證明正本 3. 自傳一份（一千字以內） 4. 個人履歷（含學術著作及獎勵） 5. 研究計畫書（五千字以內） （上述備審資料請依序以A4大小裝訂成乙冊，並標示目錄） （初審結果依成績高低順序通知一般生前二十一名、在職生前九名參加面試；初審成績相同時，則同分超額之考生一律取得面試之資格） 二、面試【佔40%】
總計算成績式	$\text{審查成績} \times 50\% + \text{面試成績} \times 50\%$ （各單項成績滿分均為100分）	$\text{初審成績} \times 60\% + \text{面試成績} \times 40\%$ （各單項成績滿分均為100分）
錄取標準	比較總成績錄取；總成績相同時，依【面試】成績高低順序錄取。	比較總成績錄取；總成績相同時，依【面試】成績高低順序錄取。
附註	聯絡電話：(07) 5252000轉5611 網址： <a href="http://www2.nsysu.edu.tw/econo/">http://www2.nsysu.edu.tw/econo/</a>	聯絡電話：(07) 5252000轉5882 網址： <a href="http://www2.nsysu.edu.tw/education/">http://www2.nsysu.edu.tw/education/</a>

## 陸、報名手續及注意事項：

### 一、報名手續：

方式 手續	報 名 手 續
繳交報名費	<ol style="list-style-type: none"> <li>1. 新台幣 1332 元整（報名費 1300 元，寄甄試資格審核通知單限時掛號郵資 32 元）。</li> <li>2. 持本簡章目錄頁所附之銀行代碼、報名費繳費帳號至全省銀行自動櫃員機或土地銀行各地分行繳交報名費。（所附網路報名專用碼及繳費帳號係網路報名登錄之依據，限一人報考一系所組用，繳費後切勿再交予他人使用）</li> <li>3. <b>繳費前請審慎考量</b>，倘繳費後未完成報名登錄且未於報名期間內向本校招生組申請退費者，所繳報名費概不退還。</li> <li>4. 報名考生倘屬台灣省、台北市、高雄市、福建省金門縣、福建省連江縣等所界定之低收入戶者，請填寫本簡章附件八、「低收入戶考生報名費全免優待」申請表於報名期限截止前一日（十一月三日，逾期概不受理）前連同縣市政府所開具之低收入戶證明文件（非鄰里長核發之清寒證明），及戶口名簿傳真至 07-5252920 招生試務組，俟本校招生試務組回覆審核通過後，申請人方可於報名期限內直接上網登錄報名資料（提出申請者，請勿先行繳納報名費，倘已繳交報名費者，不再受理本申請）。</li> </ol>
上網登錄報名資料	<ol style="list-style-type: none"> <li>1. 報名費繳交完成一小時以後，方可於系統開放時間內上網登錄報名資料，未上網完成登錄者，視同未完成報名手續。【考生請把握繳費時間，至遲應於網路報名系統開放時間結束前一小時完成繳費，方可順利於系統開放時間內完成登錄】</li> <li>2. 由本校教務處首頁 (<a href="http://www2.nsysu.edu.tw/academic/">http://www2.nsysu.edu.tw/academic/</a>) 點選「碩士班甄試網路報名資訊系統」，進入系統登錄報名資料。</li> <li>3. 網路登錄報名資料方式，請參閱本簡章第 27 頁附錄一：「網路報名作業流程」。</li> </ol>
裝寄報名表件及備審資料	<ol style="list-style-type: none"> <li>1. 報名表【一律於網路報名系統登錄後列印，請確實檢查報名表上資料是否正確，倘有誤植請逕於報名表上以紅筆修正（修改處請簽章），報名表上應貼妥照片、身分證影本，報名表上簽名欄請親自簽名】。</li> <li>2. 各碩士班規定之備審資料（見本簡章第 2 頁至第 18 頁）。</li> <li>3. 填妥姓名、地址之「寄發甄試資格審核通知單專用信封」。</li> <li>4. 以同等學力、國外學歷資格報考及在職進修考生請繳交相關證件影本【備註 1.2】（一般大學畢業生【含應屆】免繳）。</li> <li>5. 依報名專用信封註明之順序編號由上而下排列，並以迴紋針在左上角夾妥，裝入「報名專用信封」。</li> <li>6. 報名專用信封上請加貼「條碼」（隨報名表件印出之信封專用條碼），條碼上請加貼透明膠帶，避免脫落，於報名期限內（93.11.4 前）掛號郵寄（以國內郵戳為憑，逾期寄件者，雖已於網路登錄亦視同未完成報名手續，依規定退費）。</li> </ol>
備 註	<ol style="list-style-type: none"> <li>1. 報考身份為一般生之大學畢業生（含應屆），報名時依所填之報考資格審查，不另驗證；錄取報到時，再依報名時所填之報考資格繳驗相關學歷（力）證件正本。</li> <li>2. 國外學歷考生：請附繳學經歷（力）證件影本（須經畢業學校所在地駐外單位查驗）本簡章第 37 頁之【切結書】正本乙份。 同等學力考生：請附繳學經歷（力）證件影本。 在職進修考生：請附繳學經歷（力）證件影本、各碩士班規定之證明文件及在職人員報考證明書（格式參考本簡章第 35 頁）；在私人機構服務者，請附繳最近一年薪資所得扣繳憑單影本，年所得不得低於政府所訂最低薪資所得。</li> <li>3. 【推薦信】格式：請參考本簡章第 31 頁；（生物科學系請參考本簡章第 32 頁） 【學業成績總名次證明】格式：請參考本簡章第 33 頁； 【音樂系應試自選曲目表】格式：請參考本簡章第 36 頁。</li> </ol>

## 二、報名注意事項：

- (一) 未於報名期限內於網路完成報名資料登錄且寄回報名表件者，均視同未完成報名手續，**所繳報名費一律不予退還。**
- (二) 報名表列印後，請仔細核對，寄出後，不得以任何理由要求更改報考碩士班別、組別(主修項目)及身分別。
- (三) 本校收件並經資格審核通過者，至遲約於報名日期結束後二週內，以掛號寄發「甄試資格審核通知單」；考生如於報名結束後二週，仍未收到資格審核通知單或收到之資格審核通知單有疑問時，請逕向本校招生試務組查詢或上網查詢。  
招生試務組聯絡電話：(07) 525-2000 轉 2141；傳真：(07) 525-2920  
網址：<http://www2.nsysu.edu.tw/academic/>  
參加面試之名單、時間及地點，各系所將另函通知考生，如有疑義，請逕洽各系所，聯絡電話及網址，請參閱本簡章第 2~18 頁。
- (四) 所寄報名資料經審核如有報考資格不合、表件不齊等因素遭退件而無法受理報名時，概由考生自行負責，所繳報名費扣除郵資及審查相關費用後，退還一元。**郵寄報名表件前請再予檢查、確認。**報名繳交之資料，本校審核後，不論錄取與否，均留校存查，不予退還。
- (五) **公費生及有實習或服務規定者，如師範院校公費生、軍警院校生、現役軍人、警察.....等，報考時除應符合本校報考資格之規定外，並應自行考量是否符合因其身分所涉之相關法令規定，若經報考獲錄取，不得以前述身分為由申請保留入學資格。**
- (六) 考生在校學業成績總名次證明，係指考生最高學歷之學業表現，以班排名為原則；其名次百分比以小數第一位四捨五入計算。

## 柒、音樂學系碩士班各項主修面試內容：

請加填本簡章第 36 頁之『應試自選曲目表』，連同報名表件一併交寄。

### 一、主修作曲者：

- (一) 筆試：現場創作樂曲一首及風格寫作
- (二) 任選一項中西樂器或聲樂演奏(唱)：自選曲一首(應試曲目一律背譜)
- (三) 視奏：鋼琴譜彈奏、總譜彈奏及鍵盤和聲
- (四) 口頭解說現場創作之樂曲及已完成之代表作品

### 二、主修音樂學者：

- (一) 筆試：音樂史學之發展、音樂學者之論著及讀譜
- (二) 面試：音樂史學相關知識。

### 三、主修鋼琴者：自選曲三首(應試曲目一律背譜)

- (一) 巴洛克時期完整作品一首
- (二) 古典時期完整奏鳴曲一首
- (三) 浪漫或二十世紀之主要作品一首

- 四、主修弦樂者（主修樂器限小提琴、大提琴）：自選曲三首（應試曲目一律背譜，如奏鳴曲或協奏曲須完整演奏）
- （一）巴哈無伴奏奏鳴曲或組曲之完整作品一首
  - （二）古典或浪漫時期之主要作品一首
  - （三）二十世紀之主要作品一首
- 五、主修聲樂者：自選曲五首（應試曲目一律背譜）
- （一）歌劇、神劇及清唱劇之詠嘆調選曲中共選二首
  - （二）任選藝術歌曲三首（須自德、法、英、義、中五種語言中挑選三種不同語言）
- 六、主修管樂者：（應試曲目一律背譜）
- （一）單簧管：
    - 1.W.A.Mozart:Clarinet Concerto K.622。
    - 2.一首完整浪漫樂派作品。
    - 3.一首現代樂派作品。
  - （二）雙簧管：
    - 1.W.A.Mozart:Oboe Concerto K.314。
    - 2.一首完整巴洛克時期作品。
    - 3.一首現代樂派作品。
  - （三）低音管：
    - 1.W.A.Mozart:Bassoon Concerto K.191。
    - 2.一首完整巴洛克時期作品。
    - 3.一首現代樂派作品。

#### **捌、考試：**

- 一、甄試日期：本校受理報名之後，即將符合資格各考生之備審資料送各碩士班進行審查；筆試及面試時間由各碩士班於十一月十九日至二十九日期間自行訂定，並專函通知考生應試；考生來校應試時，務必請攜帶「甄試資格審核通知單」及「身分證」正本，以備查驗。
- 二、甄試地點：高雄市西子灣本校各相關系所。

#### **玖、成績核計處理及錄取規定：**

- 一、審查及面試成績均保留至小數點後第二位（小數點後第三位四捨五入），筆試各科成績保留至小數點後第一位（小數點後第二位四捨五入），總成績取至小數點後第二位（小數點後第三位四捨五入），但成績核計過程小數不予去除。
- 二、筆試各科成績及審查、面試成績除另有規定註明者外，滿分均為一百分。
- 三、除因審查成績特優逕予錄取者外，各考生筆試應考科目或審查、面試如有缺考或零分者，不予錄取。
- 四、招生委員會決定錄取最低標準；考生成績如未達招生委員會認定之最低標準，雖有缺額，亦不予錄取。
- 五、正取生名額以本簡章所訂名額為限；各碩士班得招收備取生，其名額視考生考試

成績而訂。

- 六、凡招收備取生之碩士班，如正取生有缺額時，由達到最低錄取標準之備取生，依正取生錄取方式依次遞補。
- 七、達錄取最低標準之考生如甄試總成績相同時，依各系所訂定之同分參酌標準決定錄取優先順序，如遇同分參酌結果仍相同，致錄取人數超出招生名額時，則超額之同分參酌者均予錄取。
- 八、同一碩士班各組或同一碩士班一般生及在職生之招生名額遇有缺額得否流用，應由該碩士班於放榜會議時提經招生委員會決定。

#### 拾、放榜：

- 一、榜單公佈日期：預定九十三年十二月十日。
- 二、放榜方式：
  - (一) 正、備取生以掛號信函個別通知。
  - (二) 錄取榜單在本校西子灣校區公佈欄公告。
  - (三) 網路查詢：  
請參閱中山大學網頁，網址：<http://www2.nsysu.edu.tw/academic/>  
公告主旨為「國立中山大學九十四學年度碩士班甄試入學錄取名單」
  - (四) 未錄取考生之成績單一律以平信寄發。

#### 拾壹、報到：

- 一、第一階段報到 約在九十三年十二月間，報到通知將於放榜時寄發：
  1. 正取生接到第一階段報到通知後，即應依規定時間辦理報到，未於規定時間辦理報到者，即以自願放棄入學資格論，不得以任何理由，要求補救措施。
  2. 正取生報到後，如有缺額，由同所組達到最低錄取標準之備取生依序遞補；遞補之備取生未依規定時間辦理報到者，則以放棄遞補資格論。
  3. 通知備取生遞補後，如仍有缺額，其缺額將併入本校一般招生考試招生名額內。
- 二、第二階段報到 約在九十四年五月間，報到通知將於五月間寄發：
  1. 已於第一階段辦妥報到之正取生，及經核准遞補並辦妥報到之備取生，需於本階段再次確認；未於規定時間辦理確認者，即以自願放棄入學資格論，不得以任何理由，要求補救措施。
  2. 第二階段報到後，如有缺額，則由碩士班一般招生備取生遞補。
  3. (一) 報到時應繳交與報名時填寫之報考資格相符之學歷(力)證書或證照正本【在職生加繳服務單位在職進修同意書正本】，否則取消錄取及入學資格。  
(二) 應屆畢業生倘因成績結算，尚無法取得畢業證書者，應填具切結書，於切結期限內補繳。逾期未繳交者，即以自願放棄入學資格論。  
(三) 報到時，現役軍人、現在軍事機關服務人員、軍事校院畢業生、中央警官學校畢業生、師範校院及教育院系公費畢業生等具有特殊身分人員，不得以前述身分為由申請保留入學資格。
- 三、錄取考生，如經發現報考資格不符規定，或所繳證件有偽造、假借、塗改等情事，即取消其錄取資格或開除學籍，且不發給任何有關學業之證明；如係在本校畢業後



始發現者，除勒令撤銷其學位（畢業）證書外，並公告取消其畢業資格。

**四、甄試錄取研究生，不得辦理保留入學資格。**

**五、甄試錄取研究生，如欲報考碩士班一般入學招生考試，應先書面申請放棄甄試錄取資格，否則一經查明，即取消本校甄試之錄取資格。**

**拾貳、複查成績辦法：**

一、複查期限：九十三年十二月二十日以前，以國內郵戳為憑，逾期恕不受理。

二、複查手續：

（一）一律以通訊方式辦理。

（二）請填妥本簡章第39頁所附「成績複查申請書及查覆表」，連同**成績通知單正本**（影本恕不受理）及**複查費郵政匯票伍拾元整**（受款人為：國立中山大學），以掛號郵寄804高雄市鼓山區蓮海路七號「國立中山大學碩博士班招生委員會」複查組。同一科目或項目申請複查以一次為限。

（三）各系所之「資料審查」，一律不得要求重審；筆試成績以複查考卷卷面分數及核（累）計分數為限，不得申請重新閱卷或調閱、影印試卷、亦不得複查閱卷標準或要求試題解答。

（四）未經錄取之考生，複查後實際成績已達錄取標準時，即予補錄取；已錄取之考生，如經查出其成績低於錄取標準時，即取消錄取資格，不得異議。

**拾參、附註：**

一、本校碩士班休學或保留入學資格之研究生不得報考本簡章同一系所招生考試，錄取考生並不得利用錄取資格謀取不當利益。

二、考生對於招生考試認有損及權益時，得於榜單公告次日起三十日內以正式書面具名向本校提出申訴，本校依相關規定處理後予以函復。

三、各系所得視實際需要，要求錄取新生於入學後補修基礎學科或加修國文、英文，其補（加）修之科目學分，依學則規定不得列入碩士班應修畢業學分數計算，學生不得異議。

四、本校學雜費徵收標準，請參見本校網頁，網址：<http://www2.nsysu.edu.tw/academic/affair/>；獎助學金網址：<http://www.scholarships.nsysu.edu.tw/>。

五、其他未盡事宜，悉依本校招生委員會之決議辦理。

## 拾肆、「報考大學同等學力認定標準」有關碩士班報考資格：

中華民國八十四年八月三十日教育部台(84)參字第 四二七六三號令訂定發布  
中華民國八十八年三月五日教育部台(88)參字第八八 二三三 三號令修正  
中華民國八十九年三月廿八日教育部台(89)參字第八九 三七一四六號令修正  
中華民國八十九年十一月廿一日教育部台(89)參字第八九一四八二五六號令修正  
中華民國九十二年四月廿二日教育部台參字第 九二 五七九一九 A 號令修正

第一條 本標準依大學法第二十二條規定訂定之。

第二條 (略)

第三條 具下列資格之一者，得以同等學力報考大學碩士班入學考試：

一、曾修滿大學各學系規定年限，因故未能畢業，經退學離校一年以上持有修業證明書或成績單者。

二、曾在大學各學系肄業，除最後一年未修習，經退學離校二年以上，持有修業證明書或成績單者。

三、曾在大學修業六年（含實習）以上之各學系肄業，修滿四年課程，且已修畢各該學系應修學分一二八學分以上者。

四、取得專科學校畢業證書後，其為三年制者經離校二年以上；二年制或五年制者經離校三年以上；取得專科進修補習學校資格證明者、專科進修補習學校畢業證書、或專科學校畢業程度自學進修學力鑑定考試及格證書者，比照二年制專科辦理。

各校得依實際需要，另增訂相關工作經驗、最低工作年資之規定。

五、曾經高等考試或相當於高等考試之特種考試相關類科及格，持有及格證書者。

六、取得甲級技術士證或相當甲級技術士證資格後，曾從事工作經驗三年以上，持有證書及證明文件者。

第四條 (略)

第五條 符合教育部所定國外學歷查證認定作業要點規定之國外專科以上學校學歷，以同等學力報考碩士班、博士班，得準用第三條第一款至第四款及前條第一項第一款至第四款規定辦理。軍警校院學歷，依教育部核准比敘之規定辦理。

第六條 以同等學力報考碩士班、博士班，均以報考與所習學科相關者為原則，其相關學科範圍由各校自訂；第三條、第四條所定須經有關專業訓練或從事與所習相關工作，由學校自行認定。

第七條 本標準所稱離校年數之計算，自修業證明書所載截止日期起算至報考當學年度註冊截止日為止；專業訓練及從事相關工作年數之計算，以專業訓練或相關工作之證明上所載開始日期起算至報考當學年度註冊截止日為止。

第八條 (刪除)

第九條 本標準自發布日施行。

## 拾伍、招生考試試場規則及違規處理辦法：

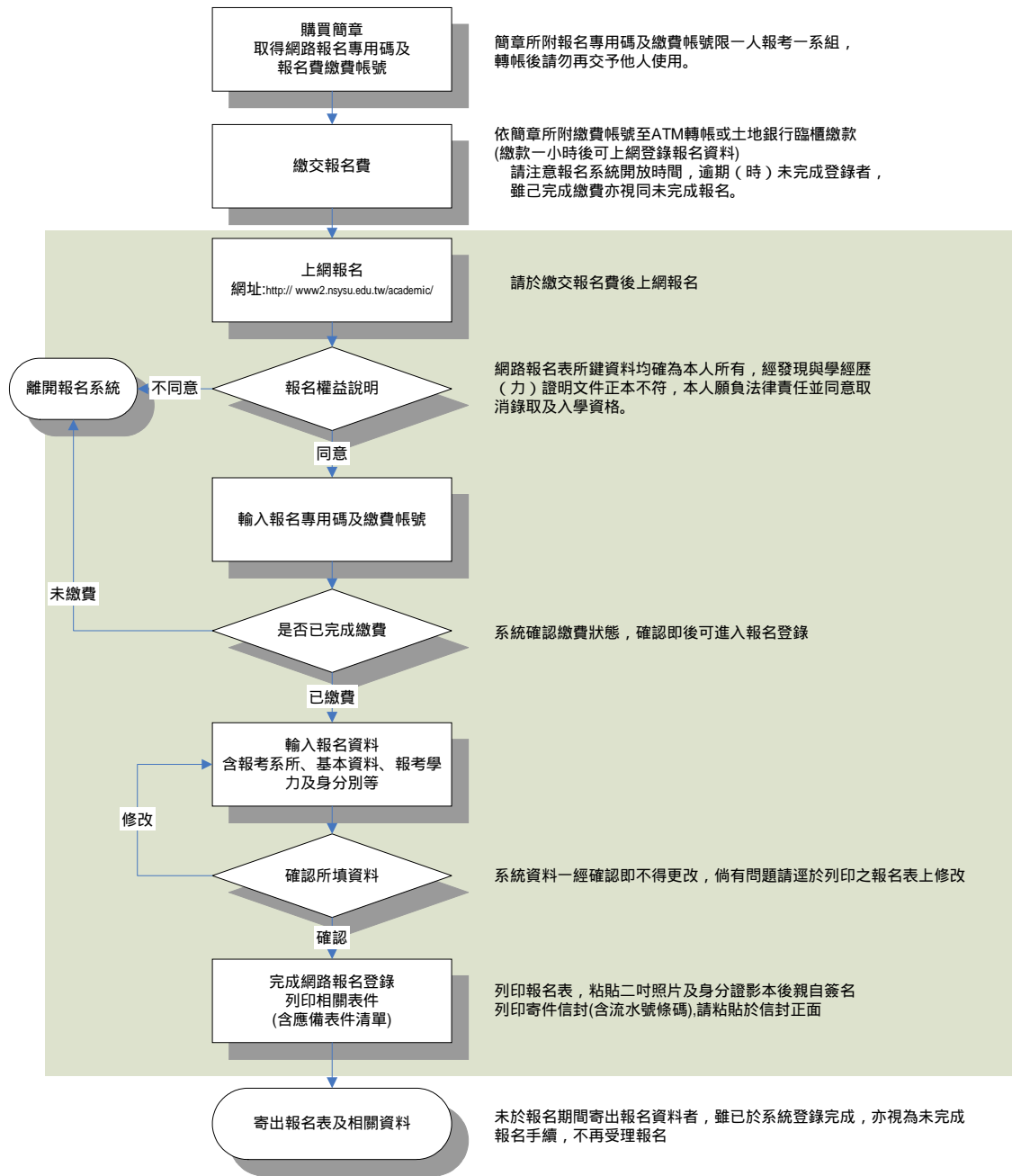
中華民國九十二年十月八日本校九十三學年度  
碩博士班招生委員會第一次會議通過

- 一、為維護招生考試試場秩序及考試公平，特訂定「招生考試試場規則及違規處理辦法」（以下簡稱本辦法）。
- 二、考生應按規定之考試開始時間入場，每節考試開始二十分鐘後，遲到考生不得入場；已入場應試者，於每節考試開始四十分鐘後，始得繳卷出場。違者該科成績以零分計算。
- 三、考生須攜帶應考證及身分證入場應試，並將應考證置於考桌左上角，以便查驗；未帶應考證及身分證入場，如經監試人員核對證明文件確係考生本人無誤者，先准予應試，至當節考試結束鈴（鐘）聲響畢前，應考證仍未送達，或未依規定向各考區試務辦公室辦理補發者，則扣減各該科成績二分。
- 四、考生應按編定座號入座，在開始作答前，應先檢查試卷、應考證、座位三者之號碼是否相同，試卷、試題之考試科目是否與應考科目相同，如有不同，應即舉手請監試人員處理，凡經作答，且於每節考試開始後二十分鐘以內，始發現在同一試場坐錯座位或錯用試卷者，扣減其該科成績五分，如於每節考試開始二十分鐘後始發現者，扣減其該科成績二十分，並得視其情節加重扣分或該科成績以零分計算。
- 五、各科試卷限用黑色或藍色筆書寫，違者該科成績以零分計算。
- 六、考生除前條規定之文具及橡皮、無色透明無文字墊板、尺規、修正液（帶）、手錶（未附計算器者）及非程式型計算機（以僅具 $+$ 、 $-$ 、 $\times$ 、 $\div$ 、 $\sqrt{\quad}$ 、 $\%$ 、 $M$ 、三角函數、對數、指數基本功能，且不具備儲存程式功能者為限）外，不得攜帶任何有記憶、收發訊息功能及有礙公共安寧、考試公平之各類器材入場；有關個人之醫療器材如助聽器等，須事先報備並經檢查，方可使用。違者扣減其該科成績五分，並得視其使用情節加重扣分或該科成績以零分計算。
- 七、考生在考試進行中，發現試題印刷不清時，得舉手請監試人員處理，但不得要求解釋題意。
- 八、考生應在試卷上規定作答之範圍內書寫答案，並保持試卷之清潔與完整，不得撕去或篡改試卷上之座位號碼、拆閱試卷彌封，亦不得污損卷面條碼或將試卷污損、破壞，或在試卷內外書寫與試題解答無關之任何文字或符號。違者扣減其該科成績十分，並得視其情節加重扣分或該科成績以零分計算。
- 九、考生在考試進行中，不得交談、偷看、抄襲、傳遞、夾帶、交換試卷；亦不得以暗號示人答案、便利他人窺視答案。違者該科成績以零分計算。
- 十、考生不得在試場內吸煙，或擾亂試場秩序影響他人作答，違者初次予以勸告，不聽勸告者，即請其出場，該科成績以零分計算；拒不出場者，取消其考試資格。
- 十一、考生於每節考試時間終了鈴（鐘）聲響畢後，應即停止作答，靜候監試人員收取試卷；如仍繼續作答，扣減其該科成績十分，經警告後仍繼續作答者，再加扣其該科成績十分；情節重大者，扣減其該科全部成績。
- 十二、考生不得將試題、試卷攜出場外，違者該科成績以零分計算。
- 十三、考生交卷出場後，不得在試場附近逗留、喧譁、宣讀答案或以其他方法指示場內考生作答，經勸止不聽者，該科成績以零分計算。
- 十四、考生不得請人頂替或偽造、變造證件應試，違者取消其考試資格；其有關人員送請有關機關處理。

- 十五、考生不得有威脅其他考生幫助其舞弊，或威脅監試人員之言行，違者取消其考試資格。
- 十六、本辦法所列扣減違規考生成績之規定，均以扣減各該科之成績分別至零分為限。
- 十七、參加本校入學考試之考生，考試時若有舞弊情事，經檢舉並查證屬實者，將送原就讀學校為必要之議處。
- 十八、考生如有本辦法未列之其他舞弊或不當意圖之行為者，得由監試或試務人員予以登記提送招生委員會，依其情節輕重予以適當處理。

# 國立中山大學碩士班甄試網路報名作業流程

報名系統開放時間：93年10月28日 中午 12:00 起至 93年11月4日 下午5:00 止



備註：一、不具中華民國國籍之考生身分證字號輸入說明：

【西元出生年月日 + 英文姓名第一及第二個字母】共十碼，如：1965/10/9 YAN JACK 請輸入 **19651009YA**。

二、至各金融機構自動櫃員機(ATM)轉帳繳費之操作程序：插入金融卡 輸入密碼 其它服務 轉帳

(一) 持土地銀行金融卡 繳費帳號 金額 結束。【免手續費】

(二) 持土地銀行以外金融卡 005(土銀代碼) 繳費帳號 金額 結束。

若利用郵局之自動提款機轉帳繳費，金融卡插入 ATM 後請選擇“跨行轉帳”功能，再選擇“非約定帳號”，之後輸入行庫代碼 005、繳費帳號及轉帳金額，即可完成轉帳繳費。

三、轉帳繳費後請保留交易明細表備查；並請同時注意檢查交易明細表之「訊息代號」欄，出現代號即表示轉帳未完成，請詢問該行行員。

四、若利用土地銀行各地分行臨櫃繳交報名費，請於二聯式存款條上填寫繳費帳號(即 ATM 帳號)、存繳金額、存戶戶名：「國立中山大學校務基金網路交易收入專戶」及存繳人姓名(不收手續費)，並請保留繳費收據備查。

## 學歷(力)代碼表

1、大學		2、學院	
學校代碼	學校名稱	學校代碼	學校名稱
0001	國立政治大學	0101	國立陽明醫學院
0002	國立清華大學	0102	國立台灣工業技術學院
0003	國立台灣大學	0103	國立台灣海洋學院
0004	國立台灣師範大學	0104	國立高雄師範學院
0005	國立成功大學	0105	國立台灣教育學院
0006	國立中興大學	0106	國立藝術學院
0007	國立交通大學	0107	國立台灣藝術學院
0008	國立中央大學	0108	國立台南藝術學院
0009	國立中山大學	0110	國立體育學院
0012	國立台灣海洋大學	0111	國立台灣體育學院
0013	國立中正大學	0115	國立雲林技術學院
0014	國立高雄師範大學	0116	國立屏東技術學院
0015	國立彰化師範大學	0117	國立台北技術學院
0016	國立陽明大學	0118	國立台北護理學院
0017	國立台北大學	0119	國立高雄技術學院
0018	國立嘉義大學	0121	國立台北師範學院
0019	國立高雄大學	0122	國立新竹師範學院
0020	國立東華大學	0123	國立台中師範學院
0021	國立暨南國際大學	0124	國立嘉義師範學院
0022	國立台灣科技大學	0125	國立台南師範學院
0023	國立雲林科技大學	0126	國立屏東師範學院
0024	國立屏東科技大學	0127	國立台東師範學院
0025	國立台北科技大學	0128	國立花蓮師範學院
0026	國立高雄第一科技大學	0131	國立高雄科學技術學院
0027	國立高雄應用科技大學	0132	國立嘉義技術學院
0028	國立台北藝術大學	0133	國立虎尾技術學院
0029	國立台灣藝術大學	0134	國立高雄海洋技術學院
0030	國立台東大學	0135	國立宜蘭技術學院
0031	國立宜蘭大學	0136	國立屏東商業技術學院
0032	國立聯合大學	0137	國立台中技術學院
0033	國立虎尾科技大學	0138	國立勤益技術學院
0034	國立高雄海洋科技大學	0139	國立聯合技術學院
0035	國立台南藝術大學	0140	國立高雄餐旅學院
0036	國立台南大學	0141	國立澎湖技術學院
0A01	國立空中大學	0142	國立台北商業技術學院
1001	私立東海大學	0143	國立金門技術學院
1002	私立輔仁大學	1101	私立靜宜文理學院
1003	私立東吳大學	1102	私立大同工學院
1004	私立中原大學	1103	私立高雄醫學院
1005	私立淡江大學	1104	私立中國醫藥學院
1006	私立中國文化大學	1105	私立台北醫學院
1007	私立逢甲大學	1106	私立中山醫學院
1008	私立靜宜大學	1107	私立長庚醫學暨工程學院
1009	私立長庚大學		
1010	私立元智大學		
1011	私立中華大學		
1012	私立大葉大學		
1013	私立華梵大學		
1014	私立義守大學		
1015	私立世新大學		
1016	私立銘傳大學		
1017	私立實踐大學		
1018	私立朝陽科技大學		
1019	私立高雄醫學大學		
1020	私立南華大學		
1021	私立真理大學		
1022	私立大同大學		
1023	私立南台科技大學		
1024	私立崑山科技大學		
1025	私立嘉南藥理科技大學		
1026	私立樹德科技大學		
1027	私立慈濟大學		
1028	私立台北醫學大學		
1029	私立中山醫學大學		
1030	私立龍華科技大學		
1031	私立輔英科技大學		
1032	私立明新科技大學		
1033	私立長榮大學		
1034	私立弘光科技大學		
1035	私立中國醫藥大學		
1036	私立清雲科技大學		
1037	私立正修科技大學		
1038	私立萬能科技大學		
1039	私立玄奘大學		
1040	私立建國科技大學		
1041	私立明志科技大學		
3A01	高雄市立空中大學		
M065	國防大學		
M066	中央警察大學		

## 學歷(力)代碼表

1108	私立元智工學院
1109	私立華梵人文科技學院
1110	私立中華工學院
1111	私立大葉工學院
1112	私立高雄工學院
1113	私立銘傳管理學院
1114	私立世界新聞傳播學院
1115	私立實踐設計管理學院
1116	私立長榮管理學院
1117	私立淡水工商管理學院
1118	私立慈濟醫學暨人文社會學院
1119	私立嘉南藥理學院
1120	私立南華管理學院
1121	私立玄奘人文社會學院
1122	私立開南管理學院
1123	私立致遠管理學院
1124	私立立德管理學院
1125	私立興國管理學院
1130	私立朝陽技術學院
1131	私立崑山技術學院
1132	私立南台技術學院
1133	私立明新技術學院
1134	私立大華技術學院
1135	私立台南女子技術學院
1136	私立輔英技術學院
1137	私立弘光技術學院
1138	私立樹德技術學院
1139	私立龍華技術學院
1140	私立中台醫護技術學院
1141	私立高苑技術學院
1142	私立景文技術學院
1143	私立明志技術學院
1144	私立正修技術學院
1145	私立中華技術學院
1146	私立嶺東技術學院
1147	私立文藻外語學院
1148	私立大漢技術學院
1149	私立萬能技術學院
1150	私立慈濟技術學院
1151	私立新埔技術學院
1152	私立清雲技術學院
1153	私立遠東技術學院
1154	私立永達技術學院
1155	私立大仁技術學院
1156	私立建國技術學院
1157	私立元培科學技術學院
1158	私立中華醫事學院
1159	私立和春技術學院
1160	私立育達商業技術學院
1161	私立德明技術學院
1162	私立中國技術學院
1163	私立光武技術學院
1164	私立致理技術學院
1165	私立醒吾技術學院
1166	私立亞東技術學院
1167	私立東南技術學院
1168	私立南亞技術學院
1169	私立僑光技術學院
1170	私立中州技術學院
1171	私立環球技術學院
1172	私立吳鳳技術學院
1173	私立美和技術學院
1174	私立修平技術學院

1175	私立佛光人文社會學院
1176	私立稻江科技暨管理學院
1177	私立明道管理學院
1178	私立台中健康暨管理學院
1179	私立德霖技術學院
1180	私立南開技術學院
1181	私立南榮技術學院
1182	私立蘭陽技術學院
1183	私立黎明技術學院
1184	私立東方技術學院
1185	私立經國管理暨健康學院
1186	私立長庚技術學院
1187	私立崇右技術學院
1188	私立大同技術學院
1189	私立親民技術學院
1190	私立高鳳技術學院
1191	私立華夏技術學院
1199	私立聖約翰技術學院
3101	台北市立師範學院
3102	台北市立體育學院
M001	陸軍軍官學校
M002	海軍軍官學校
M003	空軍軍官學校
M004	國防醫學院
M005	中正理工學院
M006	政治作戰學校
M007	國防管理學院
M050	中央警官學校
3、專科	
學校代碼	學校名稱
0025	國立台北科技大學(三專、五專)
0106	國立藝術學院(五專)
0107	國立台灣藝術學院(五專)
0108	國立台南藝術學院(五專)
0111	國立台灣體育學院(三專、五專)
0131	國立高雄科學技術學院(二專、五專)
0132	國立嘉義技術學院(二專、五專)
0133	國立虎尾技術學院(二專、五專)
0134	國立高雄海洋技術學院(二專、五專)
0135	國立宜蘭技術學院(二專、五專)
0136	國立屏東商業技術學院(二專、五專)
0142	國立台北商業技術學院(二專、五專)
0201	國立台灣藝術專科學校
0202	國立屏東農業專科學校
0203	國立嘉義農業專科學校
0204	國立台北工業專科學校
0205	國立高雄工商專科學校
0206	國立雲林工業專科學校
0207	國立台北商業專科學校
0208	國立台中商業專科學校
0209	國立台北護理專科學校
0210	國立高雄海事專科學校
0211	國立宜蘭農工專科學校
0212	國立屏東商業專科學校
0213	國立澎湖海事管理專校
0214	國立高雄餐旅管理專校
0215	國立高雄工業專科學校
0216	高雄市立海事專科學校
0217	國立聯合工商專科學校
0218	國立勤益工商專科學校
0219	國立台灣戲曲專科學校
0220	國立台中護理專科學校
0221	國立台南護理專科學校

## 學歷(力)代碼表

0229	國立台灣體育專科學校
1117	私立淡水工商管理學院(五專)
1119	私立嘉南藥理學院(二專、五專)
1131	私立崑山技術學院(二專、五專)
1132	私立南台技術學院(二專、五專)
1133	私立明新技術學院(二專、五專)
1134	私立大華技術學院(二專、五專)
1135	私立台南女子技術學院(二專、五專)
1136	私立輔英技術學院(二專、五專)
1137	私立弘光技術學院(二專、五專)
1139	私立龍華技術學院(二專)
1140	私立中台醫護技術學院(二專、五專)
1141	私立高苑技術學院(二專、五專)
1142	私立景文技術學院(二專、五專)
1179	私立德霖技術學院(二專、五專)
1180	私立南開技術學院(二專、五專)
1181	私立南榮技術學院(二專、五專)
1182	私立蘭陽技術學院(二專、五專)
1183	私立黎明技術學院(二專、五專)
1184	私立東方技術學院(二專、五專)
1186	私立長庚技術學院(二專、五專)
1201	私立光武工商專科學校
1202	私立中華工商專科學校
1203	私立亞東工業專科學校
1204	私立東南工業專科學校
1205	私立華夏工商專科學校
1206	私立四海工商專科學校
1207	私立明志工業專科學校
1208	私立黎明工業專科學校
1209	私立新埔工商專科學校
1210	私立復興工商專科學校
1211	私立健行工商專科學校
1212	私立南亞工商專科學校
1213	私立萬能工商專科學校
1214	私立龍華工商專科學校
1215	私立明新工商專科學校
1216	私立大華工商專科學校
1217	私立聯合工商專科學校
1218	私立勤益工商專科學校
1219	私立南開工商專科學校
1220	私立建國工商專科學校
1221	私立中州工商專科學校
1222	私立吳鳳工商專科學校
1223	私立崑山工商專科學校
1224	私立南台工商專科學校
1225	私立南榮工商專科學校
1226	私立遠東工商專科學校
1227	私立東方工商專科學校
1229	私立永達工商專科學校
1230	私立樹德工商專科學校
1231	私立大漢工商專科學校
1232	私立銘傳商業專科學校
1233	私立德明商業專科學校
1234	私立國際商業專科學校
1235	私立醒吾商業專科學校
1236	私立致理商業專科學校
1237	私立大同商業專科學校
1238	私立僑光商業專科學校
1239	私立嶺東商業專科學校
1240	私立淡水工商管理專校
1241	私立崇右企業管理專校
1242	私立中國海事專科學校
1243	私立中台醫事技術專校

1244	私立中華醫事技術專校
1245	私立元培醫事技術專校
1246	私立弘光醫事護理專校
1247	私立輔英醫事護理專校
1248	私立美和護理管理專校
1249	私立德育醫護管理專校
1250	私立嘉南藥學專科學校
1251	私立大仁藥學專科學校
1252	私立實踐家政專科學校
1253	私立台南家政專科學校
1254	私立世界新聞專科學校
1255	私立中國工商專科學校
1256	私立文藻外國語文專科學校
1257	私立長庚護理專科學校
1258	私立親民工商專科學校
1259	私立高苑工商專科學校
1260	私立和春工商專科學校
1262	私立正修工商專科學校
1263	私立銘傳女子商業專科學校
1265	私立景文工商專科學校
1269	私立台灣觀光經營管理專科學校
1270	私立精鍾商業專科學校
1271	私立環球商業專科學校
1280	私立慈濟護理專科學校
1281	私立康寧護理專科學校
1282	私立馬偕護理專科學校
1283	私立仁德醫護管理專校
1284	私立樹人醫護管理專校
1285	私立慈惠醫護管理專校
1286	私立耕莘護理專科學校
1287	私立敏惠醫護管理專科學校
1288	私立高美醫護管理專科學校
1289	私立育英醫護管理專科學校
1299	私立康寧醫護暨管理專科學校
2201	省立台北師範專科學校
2202	省立新竹師範專科學校
2203	省立台中師範專科學校
2204	省立嘉義師範專科學校
2205	省立台南師範專科學校
2206	省立屏東師範專科學校
2207	省立台東師範專科學校
2208	省立花蓮師範專科學校
2209	省立台中體育專科學校
3102	台北市立體育學院(三專、五專)
3201	台北市立師範專科學校
3202	台北市立體育專科學校
M001	陸軍軍官學校(二專)
M002	海軍軍官學校(二專)
M003	空軍軍官學校(二專)
M005	中正理工學院(二專)
M007	國防管理學院(二專)
4、考試證照	
學校代碼	學校名稱
3001	公務人員高等考試
3002	特種考試基層公務人員乙等考試
3003	專門職業及技術人員高等考試
3004	電信特考高員級
3005	中華民國甲級技術士證
5、其他	
學校代碼	學校名稱
0000	其他(含國外學歷(力)、考試證照)



(附件一)

## 報考國立中山大學碩士班甄試入學招生推薦信

(甲) 考生基本資料：(請報考人親自填寫)

報考所別：

姓 名		學 歷	
--------	--	--------	--

(乙) 推薦資料：(請推薦人親自填寫) 本項資料將列為機密，不予公開。

推 薦 人 名		服 務 單 位		職 位	
------------------	--	------------------	--	--------	--

請於空白處說明報考人重要之優缺點，及其在學業及研究上之表現，從事獨立研究之能力及其他有關資料，請儘量舉出事實，謝謝您的合作。

推薦人簽章：\_\_\_\_\_ 中華民國 \_\_\_\_\_ 年 \_\_\_\_\_ 月 \_\_\_\_\_ 日

本推薦信請推薦人親自彌封並於封口簽章後，交予考生與其他備審資料一併郵寄本校辦理報名。

(附件二)

國立中山大學九十四學年度生物科學系碩士班甄試入學招生推薦信

一、申請人填寫部分：(請考生填寫)

申請人姓名：\_\_\_\_\_ 大學就讀院校科系：\_\_\_\_\_

聯絡電話：\_\_\_\_\_ 申請人地址：\_\_\_\_\_

二、推薦者填寫部分：

您與申請人之關係：

授課老師，共教過申請人\_\_\_\_門課， 專題研究指導老師， 系主任， 工作主管  
其他，請說明：

您與申請人認識之時間( 年 月)

您與申請人接觸之機會 頻繁， 偶而接觸， 認識而不常接觸， 教過課

三、請依您對申請者之了解，做一客觀評鑑：

評定等級及項目	傑出 (10%)	優 (10-20%)	良 (20-40%)	中等 (40-60%)	中下 (60-80%)	差 (80-100%)	無法 評鑑
一般知識							
專業知識							
求學動機							
創造力與想像力							
情緒的穩定性							
英文能力							
對工作之參與能力							
責任心							
人際關係							
自信心與成熟度							
誠實與可信度							
溝通能力							
組織能力							
專業領域的發展潛力							

四、其他意見：(請您列出申請人之優點和缺點及其在學術上可能的潛力)

五、請勾選出對申請人的整體評價：

傑出(10%)， 優(10-20%)， 良(20-40%)， 中等(40-60%)， 中下(60-80%)

差(80-100%)， 無法評鑑

推薦人簽名：\_\_\_\_\_ 服務單位：\_\_\_\_\_

職 稱：\_\_\_\_\_ 聯絡電話：\_\_\_\_\_

備註：請將推薦函密封後，交考生於報名時附寄或逕寄 804 高雄市鼓山區蓮海路 70 號國立中山大學生物科學系系主任收

(附件三)

國立中山大學九十四學年度碩士班甄試考生學業成績總名次證明

姓名		學號		身分證號碼	
就讀學校					
就讀系(組)別					
學業成績總平均	(列至小數點第二位)				
全班人數		名次			
名次佔全班百分比					
證 明 事 項	該生為本校 學年度 應屆畢業生 畢業生 其在校學業成績及名次如上表所列無誤。				
	(證明學校權責單位章戳)				
中華民國		年	月	日	
報考所組	系(所)碩士班 組 (由考生填寫)		甄試編號	(由本校填寫)	

【註：如考生就讀學校可出具包含上表所載資料之證明，准用其證明。】

(附件四)

國立中山大學九十四學年度企業管理學系碩士班

甄試入學招生初審基本資料表

姓 名		在校學業成 績 總 名 次	名 次 該班(系)總人數
身分證字號			
畢 業 學 校	大 學 ( 學 院 )	學 系	年 月 畢 業
若有報考其他學校甄試者，請列舉： 1. _____ 2. _____ 3. _____ 4. _____ 5. _____.			
一 、 學 術 成 就	1 自傳(含個人簡介、讀書計畫、生涯規畫等共兩頁A 4為限)(附件一) 2 大學歷年成績單正本(附件二) 3 學業成績總名次證明正本(附件三) 4 已發表或參與之學術研究報告(至多列舉三項；請擇優附上乙份研究報告)(附件四) (a) (b) (c)		
二 、 外 語 能 力	1 2 3		
三 、 社 區 服 務	1 2 3		
四 、 課 外 活 動	1 2 3		
五 、 特 殊 成 就	1 2 3		
備註	1. 以上二至五項並非必需，但如有具體表現每項擇優列出三項，並繳交證明文件(以書面影印即可，恕不退件)，如有填寫不實則依相關規定辦理。 2. 本資料表請於碩士班甄試報名期間上網登錄並列印乙份隨資料寄上。 網址為： <a href="http://www.bm.nsysu.edu.tw">http://www.bm.nsysu.edu.tw</a> 3. 不用推薦函。		

考生簽章：\_\_\_\_\_

(附件五)  
報考在職進修考生用

(機構全銜) 在職人員

報考國立中山大學證明書

申請人		性別		出生 年 月 日	
服務部門		職務		最近 考 績	
服務年資	自 年 月 日至 年 月 日共計 年 月				
申請報考 碩士班別	碩士班				

- 一、本機構保證上表各欄所填均屬事實，如將來查證不實，願負一切法律責任，概無異議。
- 二、報考人員如經考試錄取，註冊時需繳交在職進修同意書。

任 職 機 構 ：  
負 責 人 ：  
地 址 ：  
電 話 ：

(蓋任職機構及負責人印信處)

中 華 民 國 九 十 三 年 月 日

(附件六)

國立中山大學九十四學年度碩士班甄試入學招生  
音樂學系碩士班甄試應試自選曲目表

甄 試 編 號	(考生勿填)	考 生 姓 名	
報 考 主 修 別	作 曲【樂器：_____】 鋼琴 弦樂【樂器：_____】 聲樂 管樂（ 單簧管 雙簧管 低音管）		
自 選 曲	作 曲 家	曲 目	
	1.		
	2.		
	3.		
	4.		
5.			
注意事項（請詳閱）： 1. 「報考主修別」欄內，請就報考主修別 ” ~ ” 記選擇，需選樂器之主修別請加填樂器名稱。 2. 曲目經提報後不得任意更改，否則視同棄權。 3. 本表請裝入報名專用信封內，連同報名表一併交寄。 4. 音樂學系碩士班聯絡電話：(07)5252000 轉 3331。			

(附件七)

持國外學歷(力)證件報考考生用

## 外國學歷切結書

本人所持外國學歷證件( \_\_\_\_\_ 學校證書)，確為教育部認可，經駐外單位驗證屬實，並保證於錄取報到時，繳交經駐外單位驗證之國外學歷證件影本、歷年成績證明影本(或原校密封之成績單)及內政部入出境管理局核發之入出境記錄，若未如期繳交或經查證不符合貴校報考條件，本人自願放棄入學資格，絕無異議。

此致

國立中山大學碩博士班招生委員會

立書人：

身分證字號：

報考系所別：

學校所在國及州別：

聯絡電話：

中華民國            九十三年            年            月            日

國立中山大學九十四學年度碩士班甄試入學招生  
「低收入戶考生報名費全免優待」申請表

申請考生		身分證字號	
網路報名專用碼 (參閱簡章目錄頁)		繳費帳號 (參閱簡章目錄頁)	
報考系所 組 班 別	_____學系(研究所)_____組		
戶籍地址			
聯絡方式	電話:(日) _____ (夜) _____ (行動) _____ Email: _____		
應附證件 (所繳證件不予退還)	1. 縣市政府或鄉、鎮、市(區)公所開立之低收入證明影本。 <b>(一般鄰里長所核發清寒證明等證件, 概不受理)</b> 2. 戶口名簿影本或戶籍謄本。		
注意事項	1. 具低收入戶身分之考生, 至遲請於報名期限截止前一日, 將本申請書及應附證件先行傳真至 07-5252920 國立中山大學教務處招生試務組, 俟回覆審核通過後, 考生即可於報名期限截止前直接上網登錄報名資料, 本申請書及相關文件亦請連同報名資料寄繳, 未於規定期間提出申請者, 不予優待。 2. 提出本申請者, <u>請勿先行繳納報名費用</u> , 倘逕行繳交報名費用者, 不再受理此申請。		